



Architektūros kokybės vertinimo metodikos taikymo gairių rengimo rekomendacijos

METODINĖ PAGALBA SAVIVALDYBĖMS

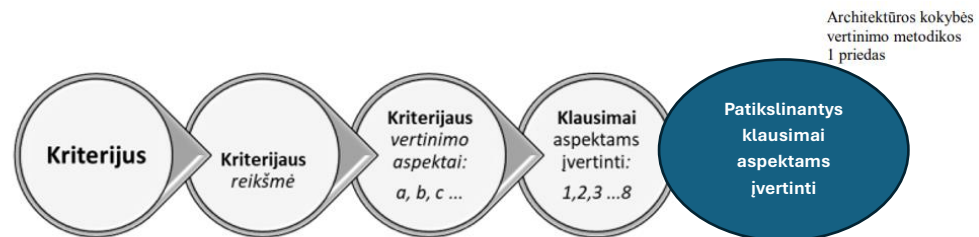
PARENGĖ - VŠĮ "STATYBOS SEKTORIAUS VYSTYMO AGENTŪRA"

Turinys

Įvadas	2
Klausimai architektūros kokybės kriterijų vertinimo aspektams įvertinti (pasiūlymai ir rekomendacijos savivaldybėms).....	4
Rekomendacijos renkantis klausimus architektūros kokybės kriterijų vertinimo aspektams įvertinti	40

Įvadas

1. Architektūros kokybės vertinimo metodikos taikymo gairių rengimo rekomendacijos (toliau – Rekomendacijos) parengtos siekiant padėti savivaldybėms pasirengti Lietuvos Respublikos aplinkos ministro 2024 m. balandžio 8 d. įsakymu Nr.D1-112 patvirtintinoje Architektūros kokybės vertinimo metodikoje nustatytas gaires (toliau – Gairės) šios metodikos taikymui.
2. Rekomendacijose aprašytas architektūros kokybės vertinimas atliekamas Lietuvos Respublikos statybos įstatymo 27¹ straipsnyje nustatyta apimtimi vertinant ar statinio architektūra atitinka architektūros kokybės kriterijus. Šio vertinimo kriterijai taip pat gali būti taikomi vertinant teritorijų planavimo dokumentų sprendinių kokybę, svarstant projektų atitikimą architektūros kokybės kriterijams regioninėse architektūros tarybose, vertinant projektus architektūrinių konkursų metu, vykdam teisės aktuose nustatytus statinio naudojimo priežiūros patikrinimus.
3. LR architektūros įstatymo 11 straipsnis nustato architektūros kokybės kriterijus ir jų reikšmę (turinį). LR aplinkos ministro 2024 balandžio 8 d. įsakymu Nr.D1-112 patvirtinta Architektūros kokybės vertinimo metodika įvardina architektūros kokybės vertinimo aspektus bei šiuos aspektus įvertinti padedančius klausimus. Kadangi šie aspektai bei metodikoje pateikti jų vertinimui skirti klausimai neatspindi specifinių konkrečiai savivaldybei ar jos daliai būdingų architektūros, urbanistinės struktūros, kraštovaizdžio savybių, objektyvesniam šių aspektų įvertinimui savivaldybėms siūloma nusistatyti vietovės specifiką ir plėtros valdymo procesų metu kylančius iššūkius atspindinčius patikslinančius klausimus. Atsakymai į šiuos klausimus turėtų spręsti vietovės savitumo formavimo uždavinius ir būti tokie, jog juos būtų galima pamatuoti aiškiais rodikliais ar pagrįsti argumentais ekspertinio vertinimo metu. Vietovei būdingi rodikliai, urbanistinės struktūros formavimo principai turėtų būti pagrįsti konteksto analize, tyrimais ir pan.



- 1.1. Kriterijus – vienas iš aštuonių Architektūros įstatymo 11 straipsnio 1 dalyje nurodytų architektūros kokybės kriterijų, pagal kurį nustatoma, ar pasiekta architektūros kokybė.
- 1.2. Kriterijaus reikšmė – detalus kriterijaus aprašymas.
- 1.3. Kriterijaus vertinimo aspektai – aspektai, į kuriuos atsižvelgiant vertinama atitiktis kriterijui. Šių aspektų visuma perteikia kriterijaus reikšmę.
- 1.4. Klausimai kriterijaus aspektams įvertinti – aspektams įvertinti skirti 8 klausimai.
2. Susumavus atsakymus, gaunamas galutinis rezultatas, išreikštas procentais, kuris turi būti motyvuotai pagrįstas. Šis rezultatas parodo pasiektą architektūros kokybės lygį (pvz., teigiamai atsakius į visus 8 klausimus, vieno kriterijaus rezultatas – 100 proc.).

4. Atsakymus į patikslinančius klausimus siūloma pateikti ir vertinti šviesoforo principu - ŽALIA – tinkamas, prielaidas architektūros kokybei kuriantis sprendimas; GELTONA – patenkinamas sprendimas, kurį tikslinga pagrįsti objektyviais argumentais; RAUDONA – neigiamų pasekmių rizikas kuriantis sprendimas, kuriam gali būti pritariama tik pagrindus, kad ši alternatyva yra tinkamiausia, ar vienintelė įmanoma, vertinant kontekstą, teritorijų planavimo dokumentų sprendinius, pastato funkcijos reikalavimais, infrastruktūros išvystymo būkle ir pan.

RAUDONAS įvertinimas gali būti argumentas įvertinti objektą kaip neatitinkantį architektūros kokybės reikalavimų.

5. Atsakymų variantus tikslinga vizualizuoti konkrečios savivaldybės ar asociatyviais pavyzdžiais.
6. Vertinant architektūros kokybę rekomenduojama koncentruotis į pamatuojamus ir pagrindžiamus aspektus (santykį su urbanistine ar gamtine aplinka, gyvenimo kokybę, darnią kaimynystę ir panašiai).
7. Rekomendacijose aprašomi architektūros kokybės vertinimo kriterijai ir aspektai, keliami klausimai neapima projektinių pasiūlymų ir teritorijų planavimo dokumentų sprendinių atitikimo statybos techniniuose reglamentuose, teritorijų planavimo dokumentuose, higienos ir kitose normose nustatytiems reikalavimams.
8. Architektūros sprendimų kokybės vertinimas nepakeičia ir neatstoja teritorijų planavimo dokumentų sprendinių ir juose nustatytų reglamentų. Tačiau šio vertinimo rezultatai gali įtakoti galimybes pasiekti maksimalius rodiklius, nustatytus teritorijų planavimo dokumentuose.
9. Gairių projektas teikiamas visuomenei susipažinti ne trumpiau kaip 20 darbo dienų nuo jo paskelbimo savivaldybės interneto svetainėje dienos, informuojant, iki kada dėl jo galima teikti pasiūlymus. Gairių projektas taip pat teikiamas atitinkamai regioninei architektūros tarybai regioninių architektūros tarybų nuostatuose nustatyta tvarka šios tarybos rekomendacijai gauti. Parengtas galutinis Gairių projektas patvirtinamas savivaldybės taryboje.

Klausimai architektūros kokybės kriterijų vertinimo aspektams įvertinti

(pasiūlymai ir rekomendacijos savivaldybėms)

Rekomenduojami patikslinantys klausimai, kurios gali rinktis savivaldybės susieti su LR architektūros įstatyme nustatytais architektūros kokybės kriterijais ir pateikiami pagal žemiau nurodytą matricą:

1. Architektūros kokybės kriterijus

1.1 kriterijaus vertinimo aspektų įvertinimui skirti klausimai pagal Architektūros kokybės vertinimo metodiką

1.1.1 kriterijų vertinimo aspektų įvertinimui skirti patikslinantys klausimai

Atsakymų ir vertinimų variantai:

RAUDONAS:
Riziką keliantis

GELTONAS:
Pagrindimo reikalaujantis

ŽALIAS:
Prielaidas kokybei kuriantis

1. Atitiktis darnaus vystymosi principams

1.1. Ar objekto sprendiniai grindžiami atsakingo žemės naudojimo ir užstatymo intensyvumo principais?

1.1.1. Ar objektas vystomas jau urbanizuotoje teritorijoje?



Objektas vystomas dar neurbanizuotoje teritorijoje nesant VIETOVĖS LYGMENYJE suplanuotos inžinerinės, susisiekimo, socialinės infrastruktūros, atskirųjų želdynų



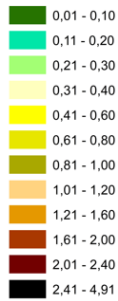
Objektas vystomas neužstatytame sklype, tačiau VIETOVĖS LYGMENYJE yra suplanuota visa inžinerinė, susisiekimo, socialinė infrastruktūra, atskirieji želdynai



Objektas vystomas jau urbanizuotame sklype / buvusioje užstatytoje teritorijoje

1.1.2. Ar objekto sklypo užstatymo intensyvumas neviršija kvartalui būdingo rodiklio – pavyzdžiui to, kurio neviršija 75 proc. sklypų nagrinėjame kvartale.

UI rodikliai sklypams



Daugiau nei 20 % viršija kvartalui būdingus rodiklius

Daugiau nei 20 % viršija kvartalui būdingus rodiklius, tačiau tai leidžia VIETOVĖS LYGMENS teritorijų planavimo dokumentas

Neviršija ar iki 20 % viršija kvartalui būdingus rodiklius

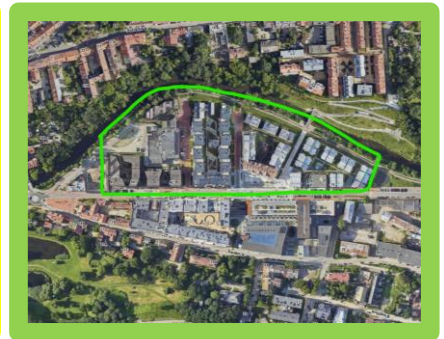
1.1.3. Ar objekto UI rodiklis pakankamas teritorijos potencialui, nustatytam TPD? Pavyzdžiui – ar miesto centro teritorijoje nenumatomas pernelyg ekstensyvus užstatymas?



UI daugiau nei 3 kartus mažesnis nei kontekstas ir (ar) TPD nustatytas maksimalus reglamentas



UI daugiau nei 2 kartus mažesnis nei kontekstas ir (ar) TPD nustatytas maksimalus reglamentas



UI iki 2 kartų mažesnis nei kontekstas ir (ar) TPD nustatytas maksimalus reglamentas

1.2. Ar naudojamos vietinės ar vietoje pagamintos medžiagos?

Šiuo metu ši aspekto dedamoji negali būti įvertinta projektinių pasiūlymų stadijoje.

1.3. Ar projektuojant objektą atsižvelgta į penkis esminius tvarumo principus: atsisakyti, mažinti, remontuoti, pakartotinai naudoti ir perdirbti (angl. refuse, reduce, repair, reuse, recycle).

Tai kompleksinis holistinis vertinimas, kuriam būtina nusistatyti kriterijus ar vertinti ekspertiniu metodu RAT

1.4. Ar atsižvelgta į prisitaikymo prie klimato kaitos, klimato apsaugos ir anglies dioksido poveikio neutralumo aspektus?

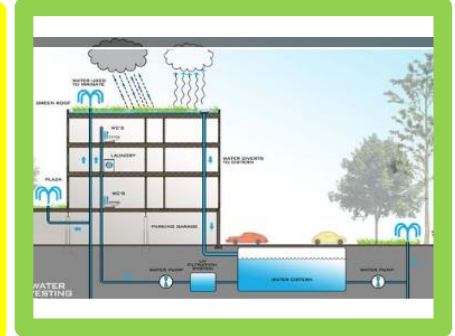
1.4.1. Ar objekto sklype tvariai naudojamas lietaus vanduo?



Lietaus vanduo nuo stogų ir kietųjų dangų patenka į mišrius nuotekų tinklus



Lietaus vanduo patenka į lietaus nuotekų tinklus



Lietaus vanduo infiltruojamas, naudojamas pastato eksploatavimui, užlaikomas sklype, infiltracija apjungama su želdynais

1.4.2. Ar numatytas savivaldybės nustatytus kriterijus atitinkantis (teisės aktuose nustatytus minimalius parametrus papildantis) plokščių stogų, vertikalusis, sklypo neužstatytų erdvių želdinimas? Pavyzdžiui - tam tikrose miesto zonose, kur trūksta želdynų tai gali būti naudojama kaip papildoma miesto ekosistemą gerinanti priemonė.



Nenumatytas



Numatomas, tačiau sprendiniai formalūs, mažai prisidės prie bioįvairovės didinimo, aplinkos perkaitimo mažinimo



Numatomas biologiškai vertingas želdinimas, absorbuojantis lietaus vandenį, vėsinantis ir drėkinantis aplinką

1.4.3. Ar planuojamas pakankamas, savivaldybės nustatytus kriterijus atitinkantis, želdinių (medžių ir krūmų) lajomis dengiamas plotas? *Pavyzdžiui - vertinamos išliekančių medžių ir krūmų lajos, sodinamų krūmų laja vertinama 5 metų perspektyvoje, sodinamų medžių – 10 metų perspektyvoje.*



Lajos dengia iki 10 proc. sklypo



Lajos dengia 10-30 proc. sklypo



Lajos dengia daugiau nei 30 proc. sklypo

1.4.4. Ar projektuojama tik tiek kietųjų dangų, kiek būtina?



Projektuojami pertekliniai (didesni nei maksimalūs ar nepagrįsti srautų skaičiavimais ir prognozėmis) kietų dangų plotai, nebūtinai gatvių, pravažiamų dubliai, perteklinės antžeminės automobilių stovėjimo vietos ir pan.



Sklypo kietosios dangos suprojektuotos pagal maksimalius pločio parametrus, yra perteklinių kietos dangos elementų



Sklypo kietos dangos suprojektuotos pagal funkcionalumą užtikrinančius minimalaus būtino pločio parametrus

1.4.5. Ar automobilių stovėjimo aikštelės apželdintos ir kaip tvarkomos lietaus nuotekos nuo jų?



Stovėjimo aikštelė neapželdinta



Nepilnai apželdinta (želdynų stovėjimo aikštelėje ir kietų dangų santykis mažesnis nei 1:5) – trūksta želdinių kiekio ir (ar) įvairovės



Apželdinta medžiais, krūmais ir žolynais, pėsčiųjų infrastruktūra ir lietaus vandens infiltravimas apjungti su želdiniais

1.4.6. Ar eismo organizacijos sprendiniuose vadovujamasi prioritetais: pėsčiasis > dviratis > viešasis transportas > automobilis?



Dominuoja automobilis



Nors sprendimai pritaikyti pėsčiųjų saugumui ir komfortui, eismo dalyvių hierarchija išlieka neaiški



Dominuoja pėstieji

1.4.7. Ar pateiktas projektas atitinka savivaldybės patvirtintas dviračių infrastruktūros įrengimo rekomendacijas? Pavyzdžiui - rekomendacijos dviračių takų dangai, skerspjūvio elementams, dviračių stovėjimo vietų skaičiui, išdėstymui, stovėjimo vietose reikalingai infrastruktūrai - pompa, krovimo stotelė ir pan..

	<p style="text-align: center;">Savivaldybės nustatyti kriterijai</p> 	
<p>Tenkinamos tik teisės aktuose (STR) nustatytos normos</p>	<p>Tenkinamos teisės aktuose (STR) nustatytos normos ir įrengiama dalis savivaldybės rekomendacijose numatytos infrastruktūros</p>	<p>Tenkinamos teisės aktuose (STR) nustatytos normos ir įrengiama savivaldybės rekomendacijose numatyta infrastruktūra (</p>

1.4.8. Ar taikomi automobilių stovėjimo vietų skaičiaus mažinimo koeficientai (jeigu nustatyti)?

<p>Netaikomi</p>	<p>Automobilių stovėjimo vietų skaičius mažinamas 10-50 proc. mažiau nei leidžiama</p>	<p>Taikomas savivaldybės nustatytas normos mažinimo koeficientas (paklaida - iki 10 proc.)</p>
------------------	----------------------------------------------------------------------------------------	------------------------------------------------------------------------------------------------

1.4.9. Ar neprojektuojamas perteklinis automobilių stovėjimo vietų skaičius?

<p>Projektuojama daugiau nei 130 proc. STR numatyto minimalus poreikio</p>	<p>Projektuojama 110-130 proc. STR numatyto minimalaus poreikio</p>	<p>Projektuojama iki 110 proc. STR numatyto minimalaus poreikio</p>
----------------------------------------------------------------------------	---------------------------------------------------------------------	---------------------------------------------------------------------

1.5. Ar objekte numatyta išsaugoti gamtos vertybes? Ar įtraukiami gamta paremti sprendimai (angl. nature – based solutions)?

1.5.1. Ar išsaugomas natūralus gamtinio karkaso (GK) tinkliškumas, junglumas ir jo elementų natūralumas?



Nutraukiamas GK tinkliškumas, sunaikinami natūralūs GK elementai



Išlieka GK tinkliškumas, išsaugomas pagrindinių GK elementų natūralumas

Išlieka GK tinkliškumas, išsaugomas didžiosios dalies GK elementų natūralumas

1.5.2. Ar saugomi ir puoselėjami kraštovaizdžio elementai (reljefas, želdynai, želdiniai, vandens telkiniai)?



Į kraštovaizdį (reljefą, vandens telkinius, želdinius) neatsižvelgta, sprendiniais daroma pernelyg didelė įtaka aplinkai



Teritorijos kraštovaizdis keičiamas, tačiau išlieka dalis natūralių elementų



Natūralus kraštovaizdis išsaugojamas, projekto sprendiniai pritaikomi prie esamos aplinkos

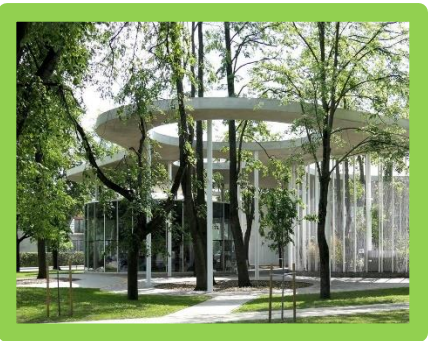
1.5.3. Ar išsaugomi esami vertingi medžiai?



Iškertama daugiau nei 1/2 visų vertingų sklypo medžių



Iškertama mažiau nei 1/2 visų vertingų sklypo medžių

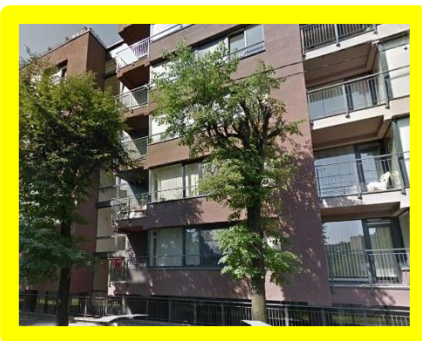


Išsaugomi visi vertingi medžiai

1.5.4. Ar užtikrinama išsaugomų medžių technologinė apsauga statybos metu (saugomas visas šaknyno plotas, numatytos reikalingos arboristinės priemonės)?



Sklypo plano sprendiniai nesudaro sąlygų išsaugoti medžius (pažeidžiama didelė dalis šaknyno ploto dėl dangų, reljefo, statinių ir t.t.)



Išsaugomų medžių apsaugos priemonės nepakankamos – pažeidžiama daugiau nei 1/4 šaknyno ar lajos



Išsaugomiems medžiams paliktos geros sąlygos augti, numatyti arboristiniai darbai

1.5.5. Ar kertami saugotini medžiai atsodinami pagal savivaldybės nustatytus kriterijus? Pavyzdžiui - atskirose miesto dalyse gali būti nustatytos skirtingos kertamų medžių atsodinimo rekomendacijos – atsodinamų diametrų skaičius ar pan.

Savivaldybės nustatyti kriterijai



Kertamų medžių atsodinimas sprendiniuose nenumatytas (sumokama pinigine kompensacija)



Kertami medžiai atsodinami pagal savivaldybės nustatytą tvarką už sklypo ribų viešosiose erdvėse



Kertami medžiai atsodinami pagal savivaldybės tvarką sklypo ribose

1.5.6. Ar projekte numatytas želdinimas įgyvendintas ir tinkamai prižiūrimas pastato eksploatacijos metu?



Projekte numatytas želdinimas neįrengtas ar nunyko



Projekte numatytas želdinimas pakeistas kitu, adekvačiu savo kompensacine, ekologine verte (pvz. vietoje medžių auga analogiškos ar didesnės biomasės krūmai)



Projekte numatytas želdinimas įrengtas ir prižiūrimas tinkamai

1.6. Ar objekto sprendiniais skatinama biologinė įvairovė (genetinė, rūšių ir ekosistemų)?

1.6.1. Ar planuojamas 3 sluoksnių želdinimas (žolė, krūmai, medžiai)?



Planuojami vien žoliniai augalai



Projektuojami 2 sluoksnių želdiniai



Projektuojami kokybiški 3 sluoksnių želdiniai,

1.6.2. Ar užtikrinama vietinių želdinių rūšių apsauga pagal savivaldybės patvirtintus kriterijus?
Pavyzdžiui - viešosiose erdvėse ir visuomenei prieinamose sklypų dalyse rekomenduojama sodinti ne mažiau nei 80 proc. vietinių rūšių augalų.



Vyrauja introdukuoti augalai



Naudojamas introdukuotų ir vietinių augalų mišinys



Vyrauja vietiniai tradiciniai augalai

1.6.3. Ar viešai prieinamose erdvėse kuriama želdinių rūšinė įvairovė atitinka savivaldybės patvirtintus kriterijus?



Menka įvairovė



Patenkinama įvairovė



Užtikrinta įvairovė

1.7. Ar įgyvendinant objektą vengiama taršos?

1.7.1. Jei objektui reikalingos sanitarinės apsaugos zonos (SAZ), ar jos išeina iš žemės sklypo ribų?

SAZ neįteisintos, išeina iš žemės sklypo ribų

SAZ išeina iš žemės sklypo ribų, tačiau jos įteisintos teisės aktų numatyta tvarka

SAZ telpa sklypo ribose

1.7.2. Ar objektas prijungiamas prie miesto vandentiekio ir buitinių nuotekų tinklų?

Neprijungiamas prie miesto vandentiekio ir nuotekų tinklų

Prijungiamas tik prie dalies miesto tinklų / neprijungiamas, nes artimoje aplinkoje nėra miesto tinklų

Prijungiamas prie miesto tinklų

1.7.3. Ar objektas prijungiamas prie centralizuotų šildymo tinklų

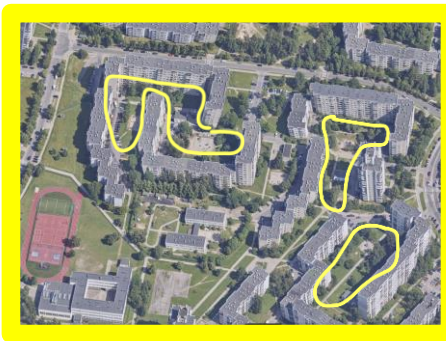
Ar objektas prijungiamas prie centralizuotų šildymo tinklų?	Neprijungiamas, nes artimoje aplinkoje nėra miesto šilumos tinklų	Prijungiamas prie miesto šilumos tinklų
-------------------------------------------------------------	-------------------------------------------------------------------	-----------------------------------------

1.8. Ar objekto sprendiniais skatinamos tvarios gyvenimo sąlygos ir didinama socialinė atsakomybė kuriant kokybiškas, lengvai prieinamas ir įperkamas gyvenamąsias erdves, teritorijas?

1.8.1. Ar urbanistiniais elementais (pastatai ir statiniai), kraštovaizdžio elementais (želdynai, sklypo plano sprendiniai) viešos erdvės atskirtos nuo privačių?



Neatskirtos



Dalinai atskirtos



Atskirtos

1.8.2. Ar naujas objektas kuria galimybes atsirasti teritorijoje trūkstamoms funkcijoms (socialinės, komercinės paslaugoms, darbo vietoms, būstui ir pan.)?

Objektas nenumato platesnei teritorijai reikalingų funkcijų	Objektas turi trūkstamų funkcijų kūrimo galimybes tam pritaikant patalpas pastate	Objektas numato trūkstamų funkcijų kūrimą
-------------------------------------------------------------	-----------------------------------------------------------------------------------	-------------------------------------------

1.8.3. Ar keičiant patalpų paskirtį į gyvenamąją prisidedama prie savivaldybės patvirtintose rekomendacijose nustatyto viešųjų erdvių želdinimo? *Pavyzdžiui - esant želdynų trūkimui atskirose miesto dalyse numatomas objekto stogų, vertikalus želdinimas, medžių ir/ar krūmų sodinimas sklype ar viešosiose erdvėse.*



Neprisidedama



Numatytas medžių sodinimo finansavimas viešose erdvėse pagal savivaldybės tvarką



Numatytas proporcingas želdynų įrengimas sklype pagal savivaldybės tvarką

1.8.4. Ar keičiant patalpų paskirtį gyvenamąją prisidedama prie savivaldybės patvirtintose rekomendacijose nustatyto infrastruktūros įrengimo (gerinimo)? *Pavyzdžiui - vaikų žaidimo aikštelių įrengimas sklype ar viešosiose erdvėse.*

Neprisidedama	Numatytas infrastruktūros finansavimas viešose erdvėse pagal savivaldybės tvarką	Numatytas proporcingas infrastruktūros įrengimas sklype
---------------	----------------------------------------------------------------------------------	---------------------------------------------------------

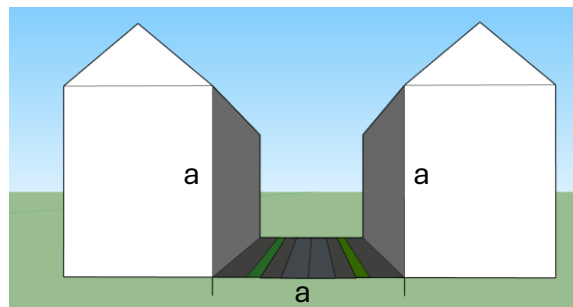
2. Urbanistinis integralumas

2.1. Ar objekto sprendiniai dera prie esamos sklypų ir (ar) kvartalų struktūros?

2.1.1. Ar naujų elementų užstatymo tipologija atitinka teritorijai būdingus požymius?

		
Neatitinka esamos užstatymo tipologijos	Neatitinka esamos tipologijos, tačiau vis tiek dera prie urbanistinio konteksto	Atitinka esamą užstatymo tipologiją

2.1.2. Ar naujo objekto formuojamų viešų erdvių (gatvių, skverų, aikščių) parametrai atitinka teritorijai būdingus požymius ar savivaldybės nustatytus kriterijus? *Pavyzdžiui – gatvės išklotinės užstatymo aukštis iki karnizo turi būti ne didesnė nei gatvės koridoriaus tarp užstatymo linijų plotis*



Didesnis	Didesnis, tačiau tai numatyta VIETOVĖS LYGMENS teritorijų planavimo dokumente	Mažesnis ar lygus
----------	-------------------------------------------------------------------------------	-------------------

2.1.3. Ar atstumai nuo projektuojamų naujų objektų iki sklypo ribų atitinka teritorijai būdingus principus (abu sklypai turi turėti vienodas vystymo galimybes)? *Pavyzdžiui - vertinamas atstumas nuo langų iki kaimyninio sklypo ribos - ar kaimyniniame sklype neužkertama galimybė pastatyti pastatą tokiu pat atstumu nuo šios ribos?*



Kaimynai buvo tinkamai informuoti ir nepareiškė prieštaravimų.



Kaimyninio sklypo interesai įtakojami (pažeidžiami)

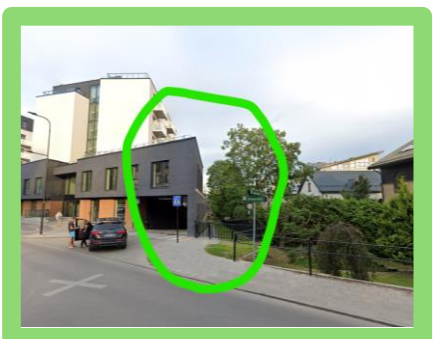
Kaimyninio sklypo interesai įtakojami, tačiau kaimynams dalyvaujant viešinio procese, pastabos nebuvo išsakytos

Kaimyninio sklypo interesai neįtakojami (nepažeidžiami)

2.1.4. Ar nauji sklypo plano elementai (privažiavimai, automobilių stovėjimo aikštelės) nedaro esminės neigiamos įtakos gretimo sklypo vystymo galimybėms?



Kaimynai buvo tinkamai informuoti ir nepareiškė prieštaravimų.

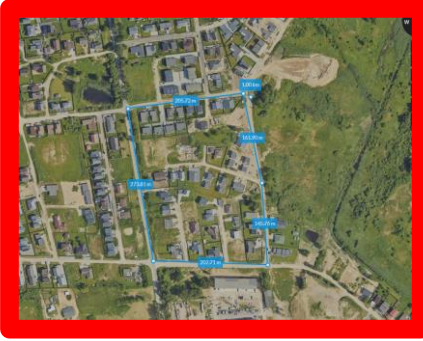


Nepakankami atstumai iki kaimyninių sklypų ribų, nėra buferinių kraštovaizdžio formavimo elementų

Nepakankami atstumai iki kaimyninių sklypų ribų, nėra buferinių elementų, tačiau kaimynams dalyvaujant viešinio procese, pastabos nebuvo išsakytos

Visi atstumai pakankami, taikomos kompensacinės priemonės

2.1.5. Ar formuojamų kvartalų dydis patrauklus vaikštomumui?



Kvartalo kraštinės ilgis didesnis kaip 180 m / Kvartalo perimetras didesnis kaip 550 m



Kvartalo kraštinės ilgis didesnis kaip 180 m / Kvartalo perimetras didesnis kaip 550 m, bet numatyti kvartalą skaidantys vieši pėsčiųjų praėjimai



Kvartalo kraštinės ilgis mažesnis nei 180 m, perimetras ne didesnis kaip 550 m

2.1.6. Ar neformuojami atskirtų kuriantys ir vaikštomumą mažinantys akligatviai?



Projektuojami ilgesni nei 150 m ilgio akligatviai, nenumatyti kiauri pėsčiųjų praėjimai



Projektuojami 100 m - 150 m ilgio akligatviai, nenumatyti kiauri pėsčiųjų praėjimai



Akligatviai neprojektuojami ar projektuojami trumpesni nei 100 m

2.2. Ar objekto sprendiniai pritaikomi prie esamo gatvių, dviračių ir (ar) pėsčiųjų takų tinklo?

2.2.1. Ar projektu saugomi, kuriami nauji ryšiai su aplinka? Vertinamos esamos ir planuojamos autotransporto, pėsčiųjų ir dviračių judėjimo, žaliosios jungtys, darnaus judumo galimybės, kt..

Nukertami esami ryšiai, nekuriama nauji

Išlieka svarbiausi esami ryšiai, kuriami nauji

Saugojami, puoselėjami esami ir kuriami nauji

2.2.2. Ar objekto sprendiniais projektuojamos dangos vertikaliniame plane sklandžiai sujungiamos su aplinkinės teritorijos dangomis?



Patekimui į pastatą ties sklypo ribomis projektuojami ilgi laiptai, pandusai - reljefo perkritis didesnis nei 1 m

Patekimui į pastatą ties sklypo ribomis projektuojami ilgi laiptai, pandusai - reljefo perkritis iki 1 m

Visos dangos ties sklypo ribomis sklandžiai sujungiamos be pandusų ar laiptų

2.2.3. Ar patekimui į pastatą bei sklypo reljefo formavimui reikalingi elementai (laiptai, pandusai, turėklai, atraminės sienelės) netrukdo pėstiesiems ir dviratininkams?

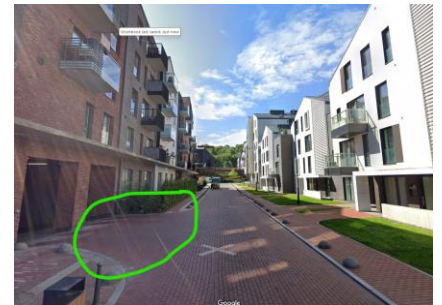


Projektuojami viešosiose erdvėse, pėsčiųjų ar dviračių takų, šaligatvių sąskaita

Projektuojami viešojoje teritorijoje, už statytojo sklypo ribų, bet nesukelia kliūčių pėstiesiems ar dviratininkams

Projektuojami statytojo sklype, nesukelia kliūčių pėstiesiems ar dviratininkams

2.2.4. Ar įvažiavimas į automobilių stovėjimo aikštelę netrukdo pėstiesiems ir dviratininkams?



Dėl įvažiavimo pėsčiųjų ar dviračių takas nuleidžiamas ar pakeliamas daugiau nei 15 cm

Dėl įvažiavimo pėsčiųjų ar dviračių takas nuleidžiamas ar pakeliamas iki 7 cm

Įvažiavimas neįtakoja pėsčiųjų ar dviračių tako vertikalinio plano

2.3. Ar objekto sprendiniai darniai įsilieja į viešųjų urbanistinių erdvių (aikščių, skverų, parkų ir t. t.) sistemą?

2.3.1. Ar perimetrinio ir jam giminingo užstatymo pirmųjų aukštų erdvės prie gatvių ir viešų erdvių pritaikomos įvairioms funkcijoms?



Pirmas aukštas nepritaikytas viešai funkcijai ir nėra numatomos galimybės jį nesunkiai pritaikyti atsiradus poreikiui



Pirmas aukštas tinkamas įvairioms veikloms, bet apsunkintas patekimas iš gatvės, trūksta skaidrumo gatvės fasade



Pirmas aukštas dalyvauja gatvės gyvenime, pritaikomas viešai funkcijai, skaidrus ir kviečiantis užėiti

2.3.2. Ar perimetrinio ir jam giminingo užstatymo pirmųjų aukštų patalpų aukštis tinkamas erdvės prie gatvių ir viešų erdvių pritaikomos įvairioms funkcijoms?

Pirmųjų aukštų patalpų aukštis tarp konstrukcijų 3-3,5 m

Pirmųjų aukštų patalpų aukštis tarp konstrukcijų 3-3,5 m

Pirmųjų aukštų patalpų aukštis tarp konstrukcijų ne mažesnis nei 3,5 m

2.4. Ar objekto sprendiniai atitinka urbanistinio konteksto užstatymo tipą (-us) (morfortipus)?

2.4.1. Ar naujų elementų užstatymo tipologija atitinka teritorijai būdingus požymius?



Neatitinka esamos užstatymo tipologijos



Neatitinka esamos ar formuojamos tipologijos, tačiau vis tiek dera prie urbanistinio konteksto



Atitinka esamą užstatymo tipologiją

2.5. Ar objekto užstatymo tankis, intensyvumo rodikliai dera su aplinkinio užstatymo rodikliais?

2.5.1. Ar objekto sklypo užstatymo tankis neviršija nagrinėjam kvartalui būdingo rodiklio? *Pavyzdžiui - būdingas rodiklis – tas, kurio neviršija 75 proc. sklypų nagrinėjame kvartale.*

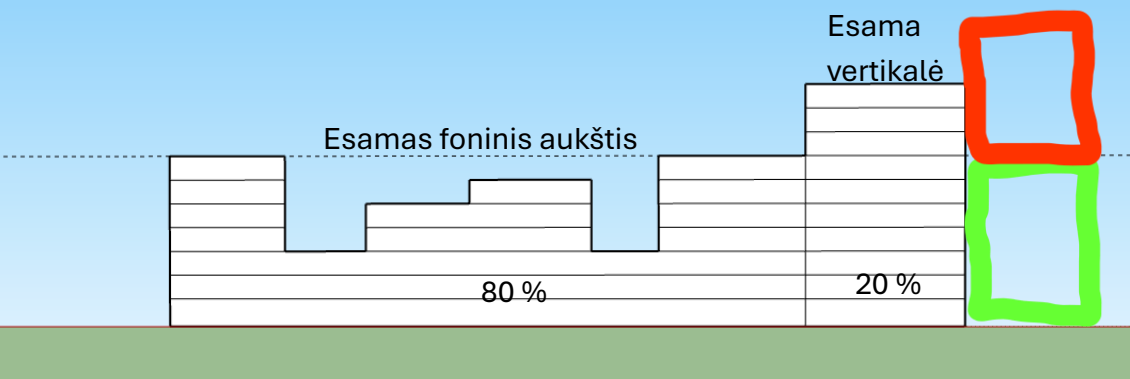
Daugiau nei 20 proc. viršija kvartalui būdingus rodiklius	Daugiau nei 20 % viršija kvartalui būdingus rodiklius, tačiau tai leidžia VIETOVĖS LYGMENS teritorijų planavimo dokumentas	Neviršija ar iki 20 % viršija kvartalui būdingus rodiklius
-----------------------------------------------------------	----------------------------------------------------------------------------------------------------------------------------	------------------------------------------------------------

2.5.2. Ar objekto UI rodiklis pakankamas teritorijos potencialui, nustatytam TPD? *Pavyzdžiui – ar miesto centro teritorijoje nenumatomas pernelyg ekstensyvus užstatymas?*

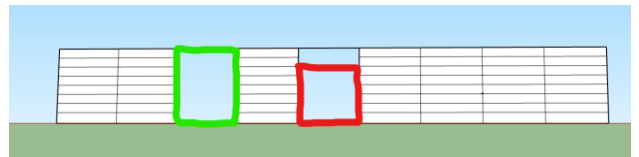
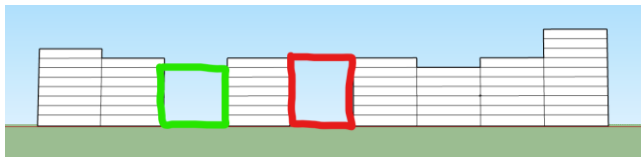
		
UI daugiau nei 3 kartus mažesnis nei kontekstas ir (ar) TPD nustatytas maksimalus reglamentas	UI daugiau nei 2 kartus mažesnis nei kontekstas ir (ar) TPD nustatytas maksimalus reglamentas	UI iki 2 kartų mažesnis nei kontekstas ir TPD nustatytas maksimalus reglamentas

2.6. Ar objekto sprendiniai dera su esamo užstatymo aukščiu (ar objekto sprendiniais siūlomas foninio aukščio užstatymas, ar siūloma dominantė (tūrinė arba vertikali); jei projektuojamas objektas yra dominantė, ar ji dera su jau esančiomis, ir t. t.)?

2.6.1. Ar objekto aukštingumas (aukštis metrais ir/ar aukštų skaičius) neviršija foninio užstatymo? *Pavyzdžiui -foninis užstatymas – nustatytas TPD, arba tas, kurio neviršija 80 proc. teritorijos šiuo metu faktiškai užstatyto ploto.*

		
Viršija	Viršija, tačiau tai leidžia VIETOVĖS LYGMENS teritorijų planavimo dokumentas	Neviršija

2.6.2. Ar išlaikomas gatvės išklotinės aukščio charakteris (lygus, banguojantis ir panašiai)?



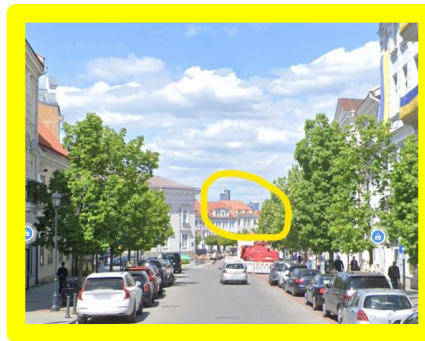
Neišlaikomas

Neišlaikomas, tačiau tai pagrįsta kompoziciniais motyvais

Išlaikomas

2.7. Ar objekto sprendiniai dera su vietos (gatvės, kvartalo, rajono, miesto) perspektyvomis, panoramomis ir siluetais?

2.7.1. Ar objekto sprendiniai nedaro neigiamos įtakos lokalioms perspektyvoms, panoramoms, siluetais?



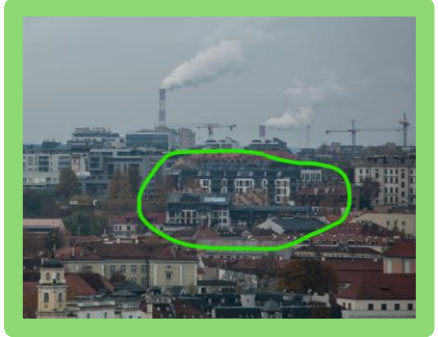
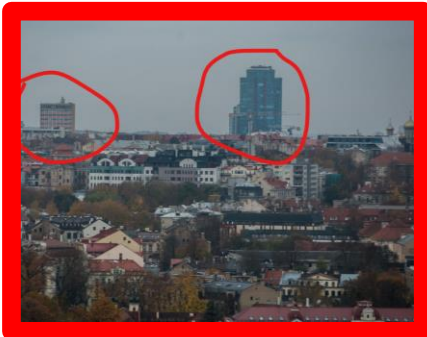
Objektas uždaro, uždengia svarbias lokalias perspektyvas, panoramas, dako iš lokalių viešųjų erdvių apžvelgiamus siluetus

Objektas matomas svarbiose lokaliuose perspektyvose, panoramose, iš lokalių viešųjų erdvių apžvelgiamuose siluetuose, tačiau jo poveikis vertintas pozityviai ar indiferentiškai

Objektas neišsiskiria vietos perspektyvose, panoramose ir (ar) siluetuose

2.8. Ar objekto sprendiniai nedaro neigiamos įtakos esamiems vizualiniams ryšiams tarp viešųjų urbanistinių erdvių ir vertikaliųjų akcentų, charakteringoms ir reikšmingoms apžvalgos vietoms?

2.8.1. Ar objekto sprendiniai nedaro neigiamos įtakos esamiems vizualiniams ryšiams tarp viešųjų urbanistinių erdvių ir vertikaliųjų akcentų, panoramoms nuo reikšmingų (nustatytų TPD) ir charakteringų miesto savitumą formuojančių apžvalgos taškų ar ašių?



Objektas sunaikina svarbius vizualinius ryšius, ardo panoramų nuo reikšmingų ir charakteringų apžvalgos vietų daugiaplaniškumą ar kitas jų vertingąsias savybes

Objektas matomas esamuose svarbiuose vizualiniuose ryšiuose, nuo reikšmingų ir charakteringų apžvalgos taškų, tačiau jo poveikis vertintinas pozityviai ar indiferentiškai

Objektas neišsiskiria esamuose svarbiuose vizualiniuose ryšiuose, reikšmingose ir charakteringose panoramose

3. Santykis su paveldėtomis vertėmis

3.1. Ar įvertinta vietovės istorinė urbanistinė raida, ar susipažinta su išlikusiu kultūros paveldu, ar šios žinios ir informacija daro įtaką objekto sprendiniams?

3.1.1. Ar atlikti reikiami tyrimai ir jų rezultatai atpažįstami objekto architektūrinėje raiškoje?

Neatlikti istoriniai ir (ar) natūriniai išlikusio paveldo tyrimai, atskleidžiantys vertingąsias paveldo savybes ar jų medžiaga nesiremiama

Atlikti istoriniai ir (ar) natūriniai išlikusio paveldo tyrimai, vertingosios paveldo savybės konservuojamos, tačiau neeksponuojamos

Atlikti istoriniai ir (ar) natūriniai išlikusio paveldo tyrimai, vertingosios paveldo savybės konservuojamos ir eksponuojamos

3.2. Ar numatomi objekto sprendiniai, išraiška atitinka tarptautinius ir šalies kultūros paveldo standartus, principus ir teisinę bazę, ar išsaugomi kultūros paveldo objektai, jų vertingosios savybės?

Vertinama teisės aktų nustatyta tvarka.

3.3. Ar vertinamų kompleksų, statinių, sklypų, kvartalų, teritorijų sprendiniais papildoma, formuojama ar performuojama urbanistinė struktūra?

3.3.1. Ar esama urbanistinė struktūra išsaugoma ją papildant, ar visiškai performuojama?



Performuojama neišlaikant istorinei vietai būdingų urbanistinės struktūros požymių



Papildoma, užbaigiama pagal būdingus istorinius požymius



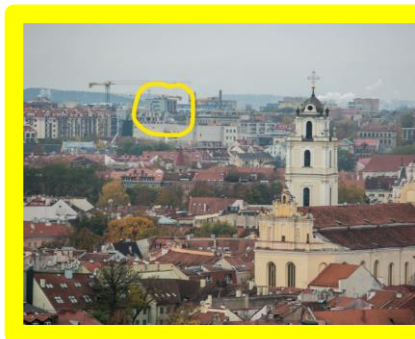
Restauruojama, atgaivinama pagal būdingus istorinius požymius

3.4. Ar objekto sprendiniai stiprina ir išlaiko paveldo, kraštovaizdžio autentiškumą ir vientisumą?

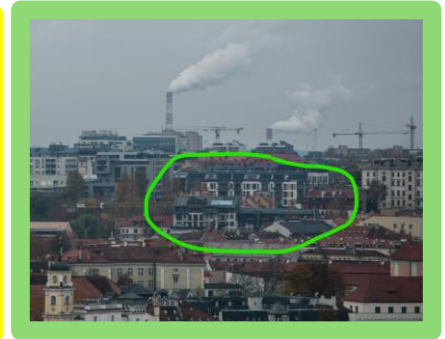
3.4.1. Ar objekto sprendiniai nedaro neigiamos įtakos paveldo objekto apžvalgai svarbioms perspektyvoms, panoramoms, siluetams??



Naujas objektas uždengia paveldo apžvalgai svarbias panoramas, perspektyvas, kuria naujus disonuojančius akcentus kultūriniame kraštovaizdyje



Objektas matomas paveldo apžvalgai svarbiose panoramose, perspektyvose, tačiau jo poveikis vertintinas pozityviai ar indiferentiškai



Objektas neišsiskiria paveldo apžvalgai svarbiose perspektyvose, panoramose ir (ar) siluetuose

3.5. Ar ateities kartos ir toliau galės naudotis visu kultūros paveldu, ar numatyta kultūros paveldo objektą įveiklinti ir aktualizuoti, ar jis pritaikytas viešajam pažinimui ir (ar) pažinimui jį naudojant?

3.5.1. Ar kultūros paveldas įveiklinamas (pritaikomas)?

Neįveiklinamas - investuojant viešas lėšas tiesiogiai ar gaunant paramą nenumatomas paveldo panaudojimas viešai funkcijai

Įveiklinamas ir pritaikomas naudojant privačias lėšas, tačiau neprieinamas visuomenei

Įveiklinamas, pritaikomas ir prieinamas visuomenei

3.6. Ar užtikrinama kultūros paveldo ir naujų elementų pusiausvyra, darna ir (arba) sklandus ryšys, ar objektas darniai įsilieja į esamą urbanistinę struktūrą?

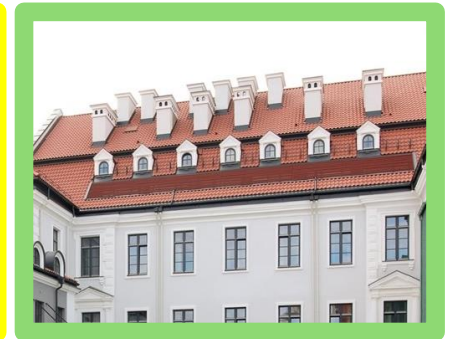
3.6.1. Ar nauji elementai neužgožia kultūros paveldo objekto vertingųjų savybių?



Nauji elementai dominuoja kultūros paveldo objekto architektūrinėje raiškoje, užgožia jo vertingąsias savybes



Nauji elementai pastebimi kultūros paveldo objekto architektūrinėje raiškoje, tačiau jų poveikis vertintinas pozityviai ar indiferentiškai



Nauji elementai neišsiskiria kultūros paveldo objekto architektūrinėje raiškoje

3.6.2. Ar naujų elementų užstatymo tipologija atitinka teritorijai būdingus požymius?



Neatitinka esamos užstatymo tipologijos



Neatitinka esamos tipologijos, tačiau vis tiek dera prie urbanistinio konteksto



Atitinka esamą užstatymo tipologiją

3.7. . Ar pirmenybė teikiama ne naujai statybai, o tęstiniam ir (arba) pritaikomajam pakartotiniam pastatų naudojimui ir tinkamai jų priežiūrai?

3.7.1. Ar išsaugojami, panaudojami esami pastatai ar kiti elementai?

Esamas užstatymas nugriaunamas ir statoma iš naujo

Iš dalies išsaugomi esami pastatai, elementai

Pilnai išsaugomi esami pastatai, elementai

3.8. Ar objekto sprendiniai leidžia atpažinti teritorijos, objekto raidos etapus (architektūros stilius, laikotarpius), atskirti pirminius ir šiuolaikinius elementus; ar nauji sprendiniai šiuolaikiški, ar projektuojami nauji pastatai neatkartoja buvusių?

3.8.1. Koks yra naujų elementų architektūrinės raiškos santykis su kultūros paveldo objektu?



Nauji tyrimais nepagrįsti elementai imituoja autentą



Nauji elementai imituoja autentą, tačiau jie pagrįsti tyrimų medžiaga



Pastato architektūrinėje raiškoje galima atskirti originalius, atkurtus ir naujus elementus

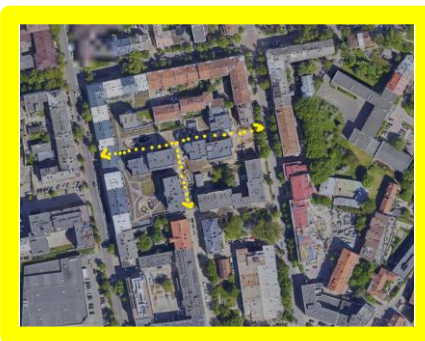
4. Aplinka visiems

4.1. Ar objektų sprendiniais užkertamas kelias segregacijai, gentrifikacijai ir formuotiis vietovėje getams?

4.1.1. Ar neformuojamos „uždarnos zonos“ (angl. - „gated communities“) – teritorijos, kurios yra didesnės nei 1 ha ir kurių neįmanoma perkirsti?



Formuojamos didelės uždarnos teritorijos, kurios nedalyvauja miesto gyvenime



Praėjimai formaliai įrengti, tačiau nesprendžiami kaip viešai naudojamos erdvės (einama pro)



Formuojami žmogiško mastelio kvartalai su interaktyviomis (skaidrūs fasadai, įėjimų gausa)

4.2. Ar įgyvendinant objektą kuriamos patrauklios ir patogios žmonėms bendrauti privačios ir viešosios erdvės?

4.2.1. Ar projektuojamos lauko erdvės (vaikų žaidimo, sporto, poilsio, kt.) kokybiškos, joms parinktos tinkamos vietos sklype, numatyti racionalūs ryšiai su pastatu ir aplinka?

Formaliai numatomos vietos norminei infrastruktūrai, tačiau ji nepatraukli numatomai veiklai

Projektuojama norminė infrastruktūra, tačiau trūksta ryšių su pastatu, aplinka

Projektuojamos patrauklios, skirtingų charakterių lauko erdvės, „bendruojančios“ su pastatais ir aplinka

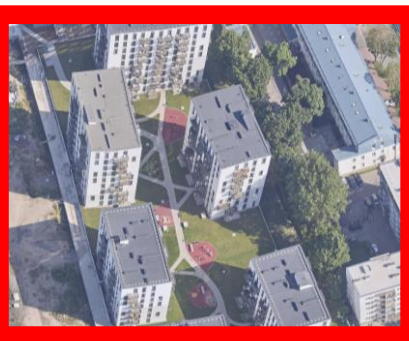
4.2.2. Ar projektuojamos lauko terasos būstams pirmajame aukšte?

Neprojektuojamos

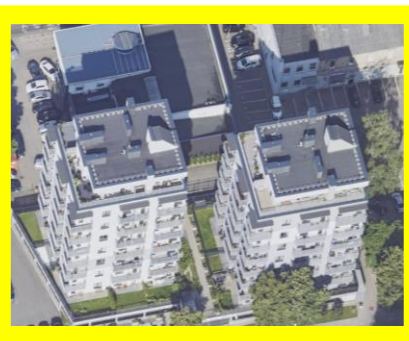
Projektuojama tik daliai būstų

Projektuojamos daugumai būstų

4.2.3. Ar įveiklinami plokšti pastatų stogai?



Stogai neeksploatuojami



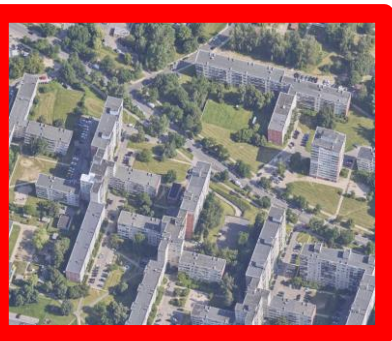
Stogai eksploatuojami, tačiau naudojami tik privačiai



Stogai eksploatuojami, rastas privačiai, namo bendruomenės naudojamų ir visai visuomenei prieinamų erdvių balansas

4.3. Ar objektas skatina bendrą atsakomybę ir už privačias, ir už viešąsias erdves?

4.3.1. Ar urbanistiniais elementais (pastatai ir statiniai), kraštovaizdžio elementais (želdynai, sklypo plano sprendiniai) viešos erdvės atskirtos nuo privačių?



Neatskirtos



Dalinai atskirtos



Atskirtos

4.3.2. Ar pastato pirmasis aukštas turi funkcinį kontaktą su greta esančiomis viešosiomis erdvėmis?



Pirmajame pastato aukšte palei viešąsias erdves nenumatyta vieša funkcija, nenumatomas viešosios erdvės naudojimas "šeimininko metro" principu



Pirmajame pastato aukšte palei viešąsias erdves numatyta vieša funkcija, tačiau fasadui trūksta skaidrumo ir atvirumo arba numatytas būstas, bet netaikomas "šeimininko metro" principas



Pirmasis aukštas skaidrus, viešų erdvių dalis prižiūrima "šeimininko metro" principu

4.3.3. Ar vykdytos papildomos savivaldybės rekomenduojamos visuomenės informavimo, visuomenės nuomonės identifikavimo priemonės?

Vykdytos tik privalomos visuomenės informavimo procedūros.

Visuomenė papildomomis savivaldybės rekomenduojamomis priemonėmis informuota apie numatomą objektą.

Visuomenė buvo įtraukta jau nuo pradinių planavimo stadijų (organizuotos dirbtuvės, susitikimai ir pan.), projektas rengtas išanalizavus ir objektyviai įvertinus bendruomenės įžvalgas.

4.3.4. Ar viešai naudojamų erdvių pertvarkymo sprendiniai buvo išbandyti laikinomis (taktinio urbanizmo, vietokūros) priemonėmis?



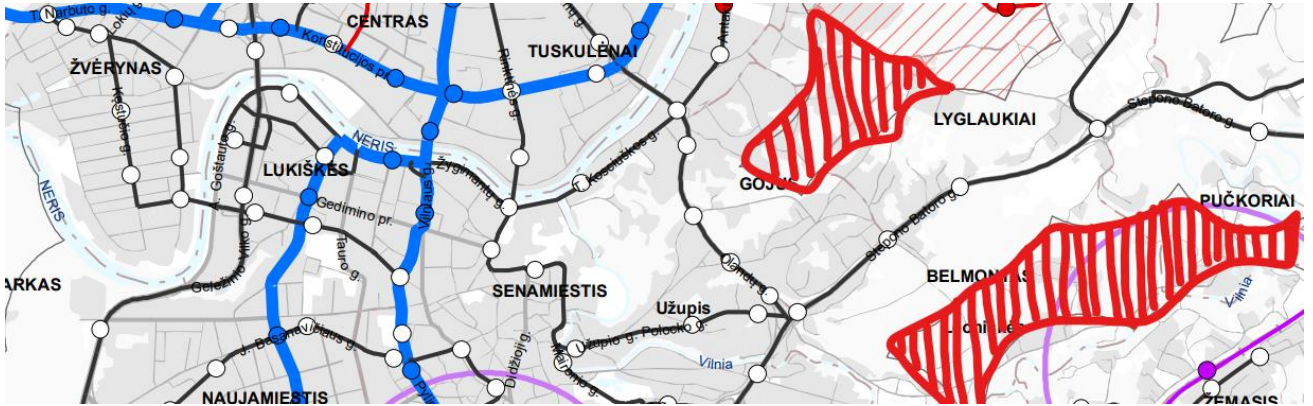
Projekto sprendiniai nepatikrinti laikinomis priemonėmis

Projekto sprendiniai patikrinti laikinomis priemonėmis, tačiau sukėlė diskusijas ir sulaukė nevienareikšmio vertinimo

Projekto sprendiniai patikrinti laikinomis priemonėmis ir jau prigijo aplinkoje

4.4. Ar objektas yra greitai ir lengvai pasiekiamas viešuoju transportu?

4.4.1. Ar objektas yra viešojo transporto (VT) pasiekiamumo pėsčiomis zonoje?



Objektas yra toliau nei 500 m nuo esamos VT stotelės

Objektas yra arčiau nei 500 m nuo VT stotelės, tačiau VT retesnis nei kas 20 min. piko metu

Objektas yra arčiau nei 500 m nuo VT stotelės, VT dažnesnis nei kas 20 min. piko metu

4.5. Ar objekto aplinka projektuojama ir planuojama taip, kad būtų galima judėti be kliūčių?

4.5.1. Ar objekto aplinkoje taikomi universalaus dizaino principai? (Vertinamas žmonėms su spec. poreikiais skirtų automobilių stovėjimo vietų skaičius, vieta nuo įėjimo į pastatą; sklypo sprendinių patogumas judėti žmonėms su specialiaisiais poreikiais – ryšiai sklypo viduje ir su aplinkine teritorija)

Sklypas ir aplinka nepritaikytas žmonėms su specialiaisiais poreikiais

Sklypas ir aplinka formaliai atitinka normas, bet trūksta integralumo su aplinka bei tarp sklypo ir pastato sprendimų

Sklypas ir aplinka pritaikyti žmonėms su specialiaisiais poreikiais

4.6. Ar objekto viduje visi galės judėti be kliūčių?

Vertinama tikrinant atitikimą teisės aktams

4.7. Ar vertinamame objekte bus galima orientuotis intuityviai; ar reikiama informacija suvokiama ir juntama?

4.7.1. Ar sklypo planas / urbanistinio objekto viešų erdvių struktūra aiški ir neklaidinanti? (Ar pirmą kartą šioje vietoje esantis žmogus intuityviai suprastų, kur jam reikia eiti, nepasiklystų?)

Kuriamas klaidus viešų erdvių ar viešai naudojamų priėjimų prie patekimų į pastato vidaus erdves tinklas

Viešų erdvių tinklas aiškus, bet trūksta aiškiai suvokiamų pratekimų prie įėjimų į pastatą

Kuriamas aiškus viešų erdvių tinklas, užtikrinami patekimai prie įėjimų į pastatą

4.7.2. Ar architektūrinė raiška padeda intuityviai suvokti patekimų į viešą pastatą vietas? (Ar pirmą kartą šioje vietoje esantis žmogus intuityviai suprastų, kur yra įėjimas į viešos funkcijos pastatą?)

Įėjimų į pastato vidaus erdves vietos neidentifikuojamos architektūrinės raiškos elementais	Architektūros elementais akcentuojami tik patekimai į pastato vidaus erdves	Architektūros elementais akcentuojami ne tik patekimai į pastatą, bet erdvinės struktūros svarbiausi elementai (kampas, centras, riba)
---------------------------------------------------------------------------------------------	-----------------------------------------------------------------------------	----------------------------------------------------------------------------------------------------------------------------------------

4.8. Ar projektuojant ir planuojant atsižvelgta žmogaus mastelį; ar funkcinė įranga ergonomiška?

4.8.1. Ar viešai prieinamų erdvių funkcinė įranga atitinka savivaldybės nustatytus kriterijus ir standartus?)

Įranga neergonomiška, neatitinka standartų	Įranga ergonomiška, tačiau neatitinka rekomenduojamų standartų	Įranga ergonomiška, atitinka standartus
--------------------------------------------	----------------------------------------------------------------	-----------------------------------------

4.8.2. Ar viešose erdvėse nenumatyti pertekliniai įrangos elementai



Viešose erdvėse nenumatyti pertekliniai įrangos elementai	Viešose erdvėse perteklinių įrangos elementų nėra
-----------------------------------------------------------	---------------------------------------------------

5. Sprendinių ekonomiškumas

5.1. Ar pasirinktos kokybiškos statybos medžiagos ir ar taikomi tinkami techniniai sprendimai, kuriais siekiama užtikrinti, kad statinys bus veiksmingai naudojamas visą ekonomiškai pagrįstą naudojimo laiką?

Bendruoju atveju gali būti vertinama svarstant projektinius pasiūlymus RAT

5.2. Ar statybinių medžiagų ir metodų gyvavimo ciklas ilgas, todėl mažesnės priežiūros išlaidos, ar dėl to vietos vertė tokia pati ar didėja?

Bendruoju atveju gali būti vertinama svarstant projektinius pasiūlymus RAT

5.3. Ar, vertinant iš ilgalaikės perspektyvos, viešieji ir privatūs ištekliai buvo panaudoti geriausiai ar tik siekiant trumpalaikės naudos?

5.3.1. Ar objekto funkcionavimo užtikrinimas nereikalaus sukurti perteklinės (nenumatytos teritorijų planavimo dokumentuose) viešosios infrastruktūros?

		
Reikalaus sukurti ir turės būti finansuojama viešomis lėšomis	Reikalaus sukurti ir bus finansuojama privačiomis lėšomis	Nereikalinga

5.4. Ar objekto vieta yra ekonomiškai perspektyvi tolesnei plėtrai?

Bendruoju atveju gali būti vertinama svarstant projektinius pasiūlymus RAT

5.5. Ar objekto sprendiniai padidina vietos ilgalaikį patrauklumą gyvenimo, darbo, laisvalaikio ir (arba) turizmo erdvės atžvilgiu, nes šalia yra įvairių išteklių, įrenginių ir (arba) viešųjų paslaugų?

5.5.1. Ar objektas kuria patrauklumą teritorijai – atneša trūkstamas paslaugas, darbo vietas, būstą ten, kur jų trūksta?

Objektas nenumato platesnei teritorijai reikalingų funkcijų	Objektas turi trūkstamų funkcijų kūrimo galimybes tam pritaikant patalpas pastate	Objektas kuria trūkstamas teritorijai reikalingas funkcijas
-------------------------------------------------------------	-----------------------------------------------------------------------------------	-------------------------------------------------------------

5.6. Ar objekto planavimo ir projektavimo sprendinių, statybos ir eksploatavimo ekonomiškumas padidina vietos įperkamumo galimybes?

Bendruoju atveju gali būti vertinama svarstant projektinius pasiūlymus RAT

5.7. Ar panaudojama esama ir (ar) kuriama nauja socialinė ir inžinerinė infrastruktūra?

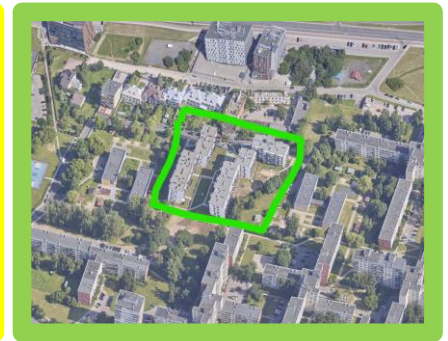
5.7.1. Ar objektas projektuojamas teritorijoje, kurioje išvystyta socialinė, paslaugų infrastruktūra?



Objekto aplinkoje nėra išvystytos socialinės, paslaugų infrastruktūros, jos išvystymas artimoje ateityje mažai tikėtinas



Objekto aplinkoje nėra išvystytos socialinės, paslaugų infrastruktūros, tačiau ji numatyta prioritetinei plėtrai



Objektas projektuojamas teritorijoje, kurioje yra gerai išvystyta socialinė, paslaugų infrastruktūra

5.8. Ar vietos nuosavybės ir (arba) investavimo modeliais prisidedama prie gyvybingų ir mišrių rajonų kūrimo?

6. Inovatyvumas

Bendruoju atveju gali būti vertinama svarstant projektinius pasiūlymus RAT.

6.1. Ar objekto sprendiniai apima eksperimentinius metodus?

6.2. Ar objekte taikomi nauji architektūriniai, urbanistiniai ar (ir) kraštovaizdžio sprendiniai?

6.3. Ar taikomi nauji sprendiniai draugiški aplinkai?

6.4. Ar objekte numatyta taikyti naujas technologijas ir (ar) naudoti naujas medžiagas?

6.5. Ar naujos technologijos išbandytos ir patikimos?

6.6. Ar naujų technologijų taikymas ir (ar) medžiagų naudojimas padės taupyti energiją?

6.7. Ar objekte diegiami inovatyvūs sprendiniai ir ar technologijos padės kurti aukštos kokybės gyvenamąją aplinką visiems?

6.8. Ar objekte diegiami inovatyvūs sprendiniai ir ar technologijos atspindi laikotarpio vertybes?

7. Funkcionali struktūra

7.1. Ar pasirinkti nuosavybės ir (arba) investicijų modeliai užtikrins vietos gyvybingumą ir daigifunkciškumą?

Bendruoju atveju gali būti vertinama svarstant projektinius pasiūlymus RAT

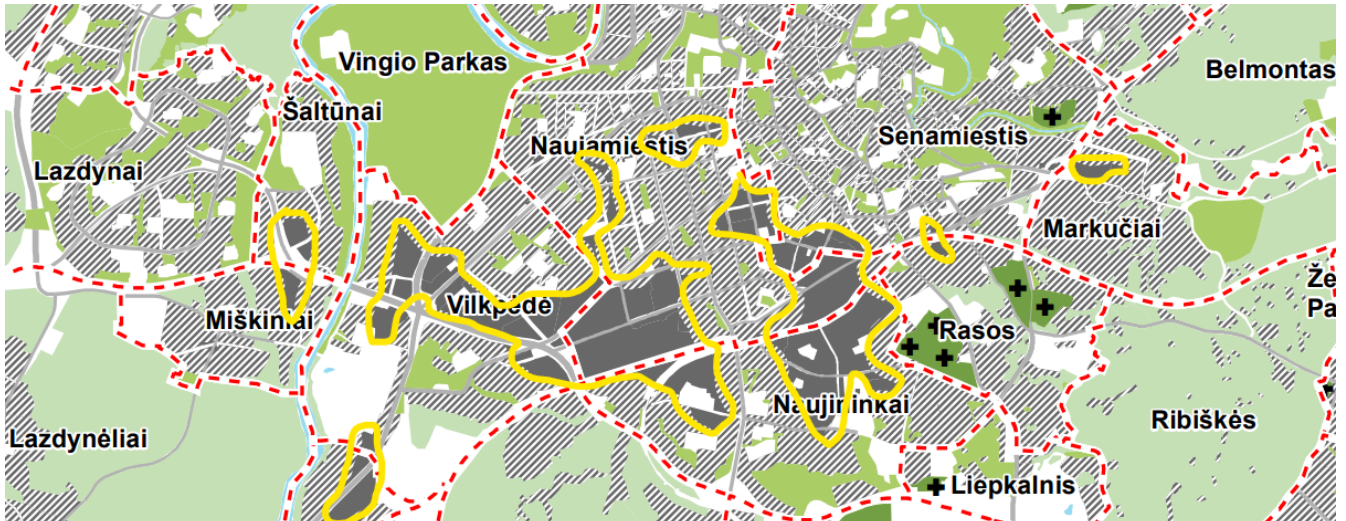
7.2. Reikšmingiausi ir ilgiausiai išliekantys struktūros elementai yra suplanuoti vietovė ir jos sąsaja su esamais judėjimo srautais, sklypais ir kvartalais. Ar šie sprendimai yra apgalvoti ir racionalūs?

7.2.1. Ar projektu saugomi, kuriami nauji platesniame urbanistiniame kontekste veikiančios ryšiai? (Vertinamos esamos ir planuojamos autotransporto, pėsčiųjų ir dviračių judėjimo, žaliosios jungtys, darnaus judumo galimybės, kt.)

Nukertami esami ryšiai, nekuriami nauji	Išlieka svarbiausi esami ryšiai, kuriami nauji	Saugojami, puoselėjami esami ir kuriami nauji
-----------------------------------------	------------------------------------------------	-----------------------------------------------

7.3. Ar yra lengvai pasiekiamų kokybiškų atvirų urbanistinių ir žaliųjų erdvių?

7.3.1. Ar užtikrinamas želdynų pasiekiamumas pagal galiojančius normatyvus?



Konkrečios artimosios aplinkos ir (ar) bendramiestinių želdynų teritorijos neidentifikuotos ar jų pasiekiamumas neužtikrintas, o kompensacinės priemonės netaikomos	Konkrečios želdynų teritorijos identifikuotos, tačiau jų pasiekiamumas neužtikrintas, todėl taikomos savivaldybės TPD nustatytos kompensacinės priemonės	Konkrečios želdynų teritorijos identifikuotos ir jų pasiekiamumas užtikrintas
---------------------------------------------------------------------------------------------------------------------------------------------------------------------	----------------------------------------------------------------------------------------------------------------------------------------------------------	-------------------------------------------------------------------------------

7.4. Ar vieta lengvai pasiekama visiems ir ar patogi visoms transporto priemonėms?

7.4.1. Kokia planuojama eismo dalyvių hierarchija? Ar vadovaujama prioritetais: pėsčiasis > dviratis > viešasis transportas > automobilis?

		
Dominuoja automobilis	Neaiški eismo dalyvių hierarchija	Dominuoja pėstieji

7.4.2. Ar dangos (medžiagos, piešinys) akcentuoja pėsčiųjų/dviračių prioritetą D ir žemesnės kategorijos gatvėse bei sklypo plane?



Dominuoja automobilis ar eismo dalyvių hierarchija neaiški



Eismo organizacija kuria prioritetą pėstiesiems/dviračiams, bet dangos to neakcentuoja



Dangos (medžiagos, piešinys) akcentuoja pėsčiųjų/dviračių prioritetą

7.4.3. Ar projektuojama dviračiams ir kitam jiems prilygintam transportui reikalinga infrastruktūra?



Neprojektuojama



Projektuojama, bet tik minimalius reikalavimus atitinkanti



Projektuojama, patogi, pabrėžianti eismo dalyvių prioritetą

7.4.4. Ar projektuojami infrastruktūros elementai tinkami privažiuoti viešajam, aptarnaujančiam ir spec. tarnybų transportui?



Infrastruktūros parametrai nepakankami



Viešajam, aptarnaujančiam ir spec. tarnybų transportui reikalingi infrastruktūros parametrai užtikrinami, tačiau dviračių ir (ar) pėsčiųjų komforto sąskaita



Viešajam, aptarnaujančiam ir spec. transportui reikalingi infrastruktūros parametrai užtikrinami derinant juos su eismo saugumo ir pėsčiųjų prioritetą užtikrinančiais sprendiniais

7.4.5. Ar yra galimybės lankytojui palikti automobilį pačiame objekte arba, ne toliau nei 300m nuo objekto, viešoje automobilių stovėjimo aikštelėje ar stovėjimo vietoje gatvėje?

Nėra

Yra artimiausioje objekto aplinkoje - gatvėje ar viešoje automobilių stovėjimo aikštelėje

Yra pačiame objekte

7.4.6. Kaip organizuojamas automobilių stovėjimas sklype?



Sklype priešais gatvės fasadą (tarp pastato ir šaligatvio)



Sklype, iš šono nuo gatvės fasado, neužtvieriant praėjimo pėstiesiems prie įėjimų į pastatą



Gatvėje, už pastato ar po žeme

7.5. Ar objektas atitinka paskirtį ir yra pritaikytas konkrečiai funkcijai? Ar atsižvelgiama į visų vartotojų poreikius, siekius ir veiklą?

7.5.1. Ar numatyta visa faktinei pastato paskirčiai reikalinga infrastruktūra? (automobilių ir dviračių stovėjimo vietos, želdynai, vaikų žaidimo aikštelės, sporto aikštelės ir panašiai)

Yra visa infrastruktūra pagal deklaruojamą paskirtį, tačiau neužtikrinama faktiniam statinio naudojimui reikalinga infrastruktūra

Yra visa infrastruktūra tiek pagal deklaruojamą, tiek pagal faktinę paskirtį

7.5.2. Ar pastatas faktiškai suprojektuotas tai paskirčiai, kuri deklaruojama?

Projektuojamam pastatui trūksta eksploatavimui pagal deklaruojamą paskirtį reikalingų patalpų (pvz. bendro laisvalaikio, bendradarbystės, aptarnavimo patalpų bendro gyvenimo namuose), vertikalų ir horizontalų komunikacijų - laiptinių, koridorių, holų, pagal deklaruojamą paskirtį nepagrindžiamas įėjimų ir vertikalų komunikacijų, sanmazgų, inžinerinės infrastruktūros įvadų skaičius, sklypo sprendimai

Projektuojamas pastatas turi visas eksploatavimui pagal deklaruojamą paskirtį reikalingas patalpas (pvz. bendro laisvalaikio, bendradarbystės, aptarnavimo patalpas bendro gyvenimo namuose), vertikalias ir horizontalias komunikacijas - laiptines, koridorius, holus, pagal deklaruojamą paskirtį pagrindžiamas įėjimų ir vertikalų komunikacijų, sanmazgų, inžinerinės infrastruktūros įvadų skaičius, sklypo sprendimai. Jeigu, vertinant planuojamo objekto paskirtį, teisės aktai nenumato poreikio skaidant tą objektą atskirais turtiniais vienetais gauti naują statybos leidimą, tačiau toks skaidymas faktiškai sukurtų naujos infrastruktūros poreikį, pateiktas statytojo įsipareigojimas tokiu atveju pasirengti pilnavertį paskirties keitimo ar pastato rekonstrukcijos projektą.

7.5.3. Ar objektas eksploatuojamas pagal projekte numatytą paskirtį?

Objektas eksploatuojamas pažeidžiant principinius paskirties reikalavimus (pvz. gyvenama objekte, kuris nenumatytas nei laikino, nei pastovaus gyvenimo paskirčiai, vykdoma taršą kelianti veikla gyvenamosios paskirties objekte ar pan.)

Objektas eksploatuojamas pagal projekte numatytą paskirtį

7.6. Ar objektas atitinka sveiko gyvenimo būdo ir aplinkos principus dizaino, medžiagų, šviesos, oro, triukšmo ir kitais atžvilgiais?

Vertinama tikrinant atitikimą teisės aktams.

7.7. Ar objektas saugus dizaino, medžiagų, šviesos, oro, triukšmo ir kitais atžvilgiais?

Vertinama tikrinant atitikimą teisės aktams.

7.8. Ar objekto sprendinius bus galima pritaikyti prie kintančių sąlygų ir poreikių išsaugant pagrindines jo savybes ir vertybes?

7.9. Ar objekto sprendiniai leidžia lengvai transformuoti statinio vidaus erdves, pritaikyti jas kitoms funkcijoms, atsiradus naujiems poreikiams ar technologijoms?

7.9.1. Ar perimetrinio ir jam giminingo užstatymo pirmųjų aukštų erdvės prie gatvių ir viešų erdvių pritaikomos įvairioms funkcijoms?



Nepritaikytos ir nepritaikomos



Norint pritaikyti, reikalinga ženkli pastato išorės ir vidaus konstrukcijų rekonstrukcija



Lengvai pritaikomos ar jau pritaikytos

7.9.2. Ar, vadovaujantis savivaldybės rekomendacijomis, projektuojamos slėptuvės, priedangos arba padidinto saugumo patalpos?

Jokios padidinto saugumo patalpos neprojektuojamos (nenumatyta STR)

Nors STR nereikalauja projektuoti slėptuves ar priedangas, bet projektuojamos padidinto saugumo patalpos

Projektuojamos STR reikalavimus atitinkančios slėptuvės ar priedangos, nors STR tai daryti nebūtinai reikalauja

8. Vientisa architektūrinė idėja ir estetika

8.1. Ar objektas turi vientisą architektūrinę idėją ir ar žiūrovas gali ją suvokti, ar ji suvokiama lengvai (intuityviai)?

Bendruoju atveju gali būti vertinama svarstant projektinius pasiūlymus RAT

8.2. Ar objektas papildo, kuria vietos identitetą ir įvaizdį ir yra kuo nors reikšmingas?

8.2.1. Ar projektuojamo objekto, rekonstruojamo ar renovuojamo pastato architektūros kokybė atitinka miesto daliai keliamus kokybės reikalavimus, nustatytus savivaldybės teritorijų ir strateginio planavimo dokumentuose (*pavyzdžiui - rekomendacijos pastatų renovacijai <https://www.anyksciai.lt/doclib/kn0jlnzsif8eav2f7x6m8w64h4ket86g>; reikalavimai gatvių fasadams dėl ventiliacijos, šildymo ir vėsinimo įrangos išdėstymo ir pan. <https://alytus.lt/lt/naujienos/norint-isirengti-kondicionieriu-daugiabutyje-reikia-ne-tik-leidimo-jis-turi-nedarkyti-fasado>*

Neatitinka kokybės reikalavimų

Tenkina minimalius reikalavimus

Atitinka / viršija lūkesčius

8.3. Ar objekto sprendiniai skatina gyventojų, vartotojų priklausomumą vietai jausmą?

Bendruoju atveju gali būti vertinama svarstant projektinius pasiūlymus RAT

8.4. Ar objekto architektūrinė išraiška atliepia jo paskirtį ir vaidmenį miesto aplinkoje?

8.4.1. Ar objekto architektūrinė išraiška atitinka jo faktinę paskirtį?

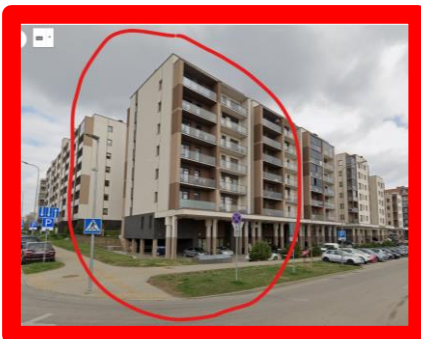


Neatitinka, veikia klaidinančiai (pavyzdžiui - ugdymo įstaigai ar gyvenamajam namui trūksta jų funkcijai reikalingų pastato elementų)

Kelia abejonių, architektūrinė išraiška neleidžia identifikuoti funkcijos

Atitinka

8.4.2. Ar pastato architektūrinė raiška, pastato fasado elementai atliepia į viešų erdvių struktūros ypatybes? (Ar pabrėžiamas kampas, perspektyvą uždaranti fasado dalis, skaidrus pirmasis aukštas palei viešas erdves ir panašiai?)



Pastatas nereaguoja į viešų erdvių struktūros ypatybes

Pastatas reaguoja į viešų erdvių struktūros ypatybes, tačiau jų nepabrėžia, neišryškina

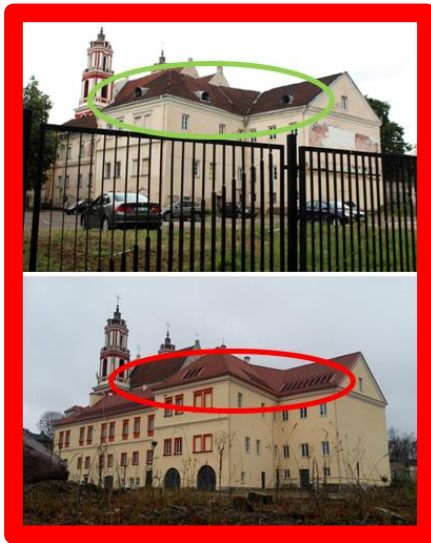
Pastatas pabrėžia, išryškina viešų erdvių struktūros ypatybes

8.5. Ar objekto sprendiniai kuria palankų meninį santykį su aplinka (kontrastas; pusiausvyra; proporcijos; atkartojimas; judesys; mastelis; skaidrumas, nepermatomumas; atvirumas, uždarumas; autentiškumas ir t. t.)?

Bendruoju atveju gali būti vertinama svarstant projektinius pasiūlymus RAT

8.6. Ar kuriamos formos yra proporcingos, t. y. ar apmąstytas objekto elementų aukščio ir pločio, masės ir tuštumos santykis, horizontalių ir vertikalų elementų santykis ir t. t.?

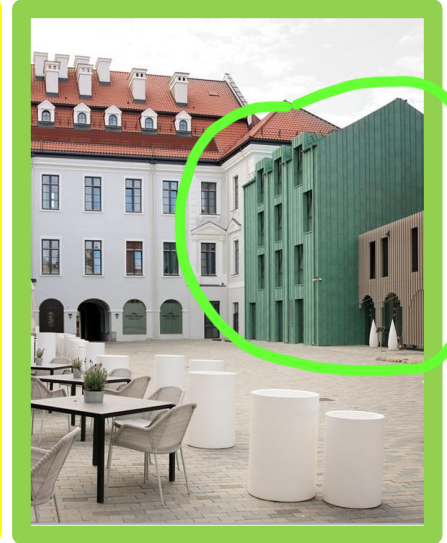
8.6.1. Ar išsaugoma rekonstruojamo ar renovuojamo pastato kompozicinė darna?



Sunaikinama, deformuojama



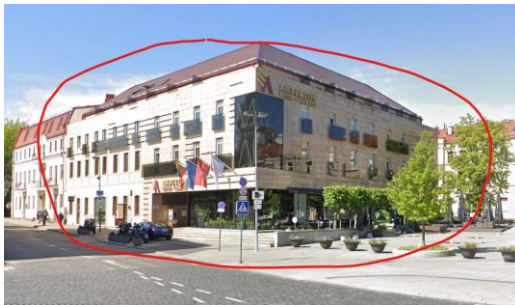
Pokyčiai nežymūs, neesminiai



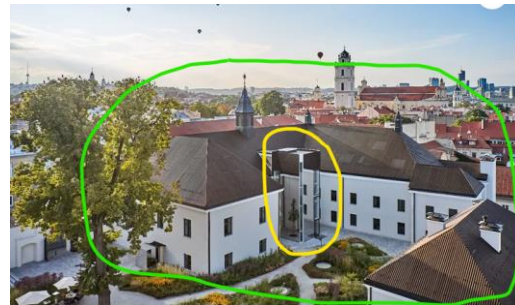
Išlaikoma ar sustiprinama

8.7. Ar apmąstytos detalės – medžiagiškumas, elementai, spalva?

8.7.1. Ar naudojamos tarpusavyje derančios, architektūrinę idėją pabrėžiančios spalvos, faktūros, medžiagos?



Naudojamos nenatūraliai atrodančios, tarpusavyje disonuojančios spalvos, faktūros, sprendiniai nedera aplinkoje



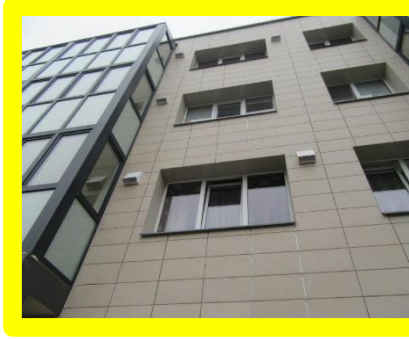
Naudojamos išsiskiriančios, ryškios medžiagos, spalvos ir faktūros, tačiau jos pabrėžia architektūrinę idėją ir dera aplinkoje

Naudojamos medžiagos, spalvos, faktūros atrodo natūraliai, išryškina architektūrinę idėją, dera aplinkoje

8.7.2. Ar pastato eksploatacijos/paprastojo remonto metu įrengiamos detalės (ventiliacijos angos, rekuperatoriai, kondicionieriai ir pan.) nedarko fasado kompozicijos?



Konstruktiniai ir inžineriniai elementai neestetiški, darko fasado kompoziciją



Pokyčiai nežymūs, neesminiai



Pastato architektūriniams sprendimams indiferentiški ar jį praturtinantys sprendimai

8.8. Ar siūlomi sprendiniai yra šiuolaikiški ir atspindi laikotarpį, stilių?

8.8.1. Ar siūlomi sprendiniai yra šiuolaikiški ir atspindi laikotarpį?



Projekte dirbtinai imituojama istorinė stilistika, nematomi dabarties ženklai



Projektas, atitinkantis minimalius šiuolaikiškumo kriterijus, tačiau nekuria naujos kokybės kontekste



Šiuolaikiškas projektas – projekte matoma šiuolaikinė tūrio kompozicija, architektūrinė raiška, šiuolaikiškai sprendžiama funkcija; projektas suteikia aplinkai naują kokybę

Rekomendacijos renkantis klausimus architektūros kokybės kriterijų vertinimo aspektams įvertinti

1. Kiekviena savivaldybė turi skirtingus atskirų gyvenamųjų vietovių plėtojimo iššūkius ir plėtros valdymo problemas. Tai būtina įvertinti nustatant architektūros kokybės vertinimo aspektus. Vertinant bendrą praktiką savivaldybių siekiai galėtų būti tokie, ar panašūs:

- I. Efektyvus plėtrai skirtų teritorijų ir resursų naudojimas
- II. Klimato kaitą sukeliančių faktorių ir jos pasekmių mažinimas
- III. Želdynų apsauga ir miestų žalimas
- IV. Tvaraus judumo diegimas
- V. Savitumo ir susiklosčiusios gyvensenos teritorijoje apsauga
- VI. Gyvenimo kokybės didinimas
- VII. Miestų gyvybingumo didinimas
- VIII. Bendruomenių įtraukimas į plėtros procesus
- IX. Architektūrinės išraiškos darna
- X. Eksploatuojamų pastatų architektūrinės kokybės kontrolė

2. Taip pat gali kilti ir specifinių tikslų. *Pavyzdžiui – teritorijos rekreacinio potencialo kėlimas kurortinėse savivaldybėse, kuris reikalautų ir specifinių vertinimo aspektų.*

3. Žemiau išvardinti kokie architektūrinės kokybės kriterijai, jų vertinimo aspektai, aspektų vertinimui taikomi klausimai galėtų būti taikomi sprendžiant aukščiau paminėtus siekius. Akivaizdu, kad pasiūlytų siekių bei klausimų įvairovė didelė ir savivaldybės turėtų pasirinkti tik tai, kas specifiška kiekvienai iš jų, bei šį sąrašą papildyti konkrečiai vietai būdingais aspektais.

I. Efektyvus plėtrai skirtų teritorijų ir resursų naudojimas

1. Atitiktis darnaus vystymosi principams

1.1. Ar objekto sprendiniai grindžiami atsakingo žemės naudojimo ir užstatymo intensyvumo principais?

1.1.1 Ar objektas vystomas jau urbanizuotoje teritorijoje?

1.1.2 Ar objekto sklypo užstatymo intensyvumas dera su aplinkinio užstatymo rodikliais? *Pavyzdžiui – ar neviršijamas kvartalui būdingas rodiklis – toks užstatymo intensyvumas, kurio nesiekia 75 proc. sklypų nagrinėjame kvartale.*

1.1.3 Ar objekto UI rodiklis pakankamas teritorijos potencialui, nustatytam TPD? *Pavyzdžiui – ar miesto centro teritorijoje nenumatomas pernelyg ekstensyvus užstatymas?*

1.4.4 Ar projektuojama tik tiek kietųjų dangų, kiek būtina?

5. Sprendinių ekonomiškumas

5.3. Ar, vertinant iš ilgalaikės perspektyvos, viešieji ir privatūs ištekliai buvo panaudoti geriausiai ar tik siekiant trumpalaikės naudos?

5.3.1. Ar objekto funkcionavimo užtikrinimas nereikalaus sukurti perteklinės (nenumatytos teritorijų planavimo dokumentuose) viešosios infrastruktūros?

5.7. Ar panaudojama esama ir (ar) kuriama nauja socialinė ir inžinerinė infrastruktūra?

5.7.1. Ar objektas projektuojamas teritorijoje, kurioje išvystyta socialinė, paslaugų infrastruktūra?

II. Klimato kaitą sukeliančių faktorių ir jos pasekmių mažinimas

1. Atitiktis darnaus vystymosi principams

1.4. Ar atsižvelgta į prisitaikymo prie klimato kaitos, klimato apsaugos ir anglies dioksido poveikio neutralumo aspektus?

1.4.1 Ar objekto sklype tvariai naudojamas lietaus vanduo?

1.4.2 Ar numatytas savivaldybės nustatytus kriterijus atitinkantis (teisės aktuose nustatytus minimalius parametrus papildantis) stogų, vertikalusis, sklypo neužstatytų erdvių želdinimas? *Pavyzdžiui - tam tikrose miesto zonose, kur trūksta želdynų tai gali būti naudojama kaip papildoma miesto ekosistemą gerinanti priemonė).*

1.4.3 Ar planuojamas pakankamas, savivaldybės nustatytus kriterijus atitinkantis, želdinių (medžių ir krūmų) lajomis dengiamas plotas? *Pavyzdžiui - vertinamos išliekančių medžių ir krūmų lajos, sodinamų krūmų laja vertinama 5 metų perspektyvoje, sodinamų medžių – 10 metų perspektyvoje.*

1.4.4 Ar projektuojama tik tiek kietųjų dangų, kiek būtina?

1.4.5 Ar automobilių stovėjimo aikštelės apželdintos ir kaip tvarkomos lietaus nuotekos nuojų?

1.4.6 Ar eismo organizacijos sprendiniuose vadovaujama prioritetais seka: pėsčiasis > dviratis > viešasis transportas > automobilis?

1.4.7 " Ar pateiktas projektas atitinka savivaldybės patvirtintas dviračių infrastruktūros įrengimo rekomendacijas? *Pavyzdžiui - rekomendacijos dviračių takų dangai, skerspjūvio elementams, dviračių stovėjimo vietų skaičiui, išdėstymui, stovėjimo vietose reikalingai infrastruktūrai - pompa, krovimo stotelė ir pan.."*

1.4.8 Ar taikomi automobilių stovėjimo vietų skaičiaus mažinimo koeficientai (jeigu nustatyti)?

1.4.9 Ar neprojektuojamas perteklinis automobilių stovėjimo vietų skaičius?

III. Želdynų apsauga ir miestų žalinimas

1. Atitiktis darnaus vystymosi principams

1.4. Ar atsižvelgta į prisitaikymo prie klimato kaitos, klimato apsaugos ir anglies dioksido poveikio neutralumo aspektus?

1.4.1 Ar objekto sklype tvariai naudojamas lietaus vanduo?

1.4.2 Ar numatytas savivaldybės nustatytus kriterijus atitinkantis (teisės aktuose nustatytus minimalius parametrus papildantis) stogų, vertikalusis, sklypo neužstatytų erdvių želdinimas? *Pavyzdžiui - tam tikrose miesto zonose, kur trūksta želdynų tai gali būti naudojama kaip papildoma miesto ekosistemą gerinanti priemonė).*

- 1.4.3 Ar planuojamas pakankamas, savivaldybės nustatytus kriterijus atitinkantis, želdinių (medžių ir krūmų) lajomis dengiamas plotas? *Pavyzdžiui - vertinamos išliekančių medžių ir krūmų lajos, sodinamų krūmų laja vertinama 5 metų perspektyvoje, sodinamų medžių – 10 metų perspektyvoje.*
- 1.4.4 Ar projektuojama tik tiek kietųjų dangų, kiek būtina?
- 1.4.5 Ar automobilių stovėjimo aikštelės apželdintos ir kaip tvarkomos lietaus nuotekos nuojų?
- 1.5. Ar objekte numatyta išsaugoti gamtos vertybes? Ar įtraukiami gamta paremti sprendimai (angl. nature – based solutions)?
- 1.5.1 Ar išsaugomas natūralus gamtinio karkaso (GK) tinkliškumas, junglumas ir jo elementų natūralumas?
- 1.5.2 Ar saugomi ir puoselėjami kraštovaizdžio elementai (reljefas, želdynai, želdiniai, vandens telkiniai)?
- 1.5.3 Ar išsaugomi esami vertingi medžiai?
- 1.5.4 Ar užtikrinama išsaugomų medžių technologinė apsauga statybos metu (saugomas visas šaknyno plotas, numatytos reikalingos arboristinės priemonės)?
- 1.5.5 Ar kertami saugotini medžiai atsodinami pagal savivaldybės nustatytus kriterijus? Pavyzdžiui - atskirose miesto dalyse gali būti nustatytos skirtingos kertamų medžių atsodinimo rekomendacijos – atsodinamų diametrų skaičius ar pan.
- 1.5.6 Ar projekte numatytas želdinimas įgyvendintas ir tinkamai prižiūrimas pastato eksploatacijos metu (vertinama pastatų naudojimo patikrinimo metu) ?
- 1.6. Ar objekto sprendiniais skatinama biologinė įvairovė (genetinė, rūšių ir ekosistemų)?
- 1.6.1 Ar planuojamas 3 sluoksnių želdinimas (žolė, krūmai, medžiai)?
- 1.6.2 Ar užtikrinama vietinių želdinių rūšių apsauga pagal savivaldybės patvirtintus kriterijus? *Pavyzdžiui - viešosiose erdvėse ir visuomenei prieinamose sklypų dalyse rekomenduojama sodinti ne mažiau nei 80 proc. vietinių rūšių augalų.*
- 1.6.3 Ar viešai prieinamose erdvėse kuriama želdinių rūšinė įvairovė atitinka savivaldybės patvirtintus kriterijus?

IV. Tvaraus judumo diegimas

1. Atitiktis darnaus vystymosi principams

- 1.4. Ar atsižvelgta į prisitaikymo prie klimato kaitos, klimato apsaugos ir anglies dioksido poveikio neutralumo aspektus?
- 1.4.4 Ar projektuojama tik tiek kietųjų dangų, kiek būtina
- 1.4.5 Ar automobilių stovėjimo aikštelės apželdintos ir kaip tvarkomos lietaus nuotekos nuojų?
- 1.4.6 Ar eismo organizacijos sprendiniuose vadovujamasi prioritetų seka: pėsčiasis > dviratis > viešasis transportas > automobilis?

1.4.7 " Ar pateiktas projektas atitinka savivaldybės patvirtintas dviračių infrastruktūros įrengimo rekomendacijas? *Pavyzdžiui - rekomendacijos dviračių takų dangai, skerspjūvio elementams, dviračių stovėjimo vietų skaičiui, išdėstymui, stovėjimo vietose reikalingai infrastruktūrai - pompa, krovimo stotelė ir pan.*

1.4.8 Ar taikomi automobilių stovėjimo vietų skaičiaus mažinimo koeficientai (jeigu nustatyti)?

1.4.9 Ar neprojektuojamas perteklinis automobilių stovėjimo vietų skaičius?

2. Urbanistinis integralumas

2.1. Ar objekto sprendiniai dera prie esamos sklypų ir (ar) kvartalų struktūros?

2.1.5 Ar formuojamų kvartalų dydis patrauklus vaikštomumui?

2.1.6 Ar neformuojami atskirtį kuriantys ir vaikštomumą mažinantys akligatviai?

2. 2. Ar objekto sprendiniai pritaikomi prie esamo gatvių, dviračių ir (ar) pėsčiųjų takų tinklo?

2.2.1 Ar projektu saugomi, kuriami nauji ryšiai su aplinka? Vertinamos esamos ir planuojamos autotransporto, pėsčiųjų ir dviračių judėjimo, žaliosios jungtys, darnaus judumo galimybės, kt..

2.2.2 Ar objekto sprendiniais projektuojamos dangos vertikaliniame plane sklandžiai sujungiamos su aplinkinės teritorijos dangomis?

2.2.3 Ar patekimui į pastatą bei sklypo reljefo formavimui reikalingi elementai (laiptai, pandusai, turėklai, atraminės sienelės) netrukdo pėstiesiems ir dviratininkams?

2.2.4 Ar įvažiavimas į automobilių stovėjimo aikštelę netrukdo pėstiesiems ir dviratininkams?

4. Aplinka visiems

4.4. Ar objektas yra greitai ir lengvai pasiekiamas viešuoju transportu?

4.4.1 Ar objektas yra viešojo transporto pasiekiamumo pėsčiomis zonoje?

4.5. Ar objekto aplinka projektuojama ir planuojama taip, kad būtų galima judėti be kliūčių?

4.5.1 Ar objekto aplinkoje taikomi universalaus dizaino principai? Vertinamas žmonėms su spec. poreikiais skirtų automobilių stovėjimo vietų skaičius, vieta nuo įėjimo į pastatą; sklypo sprendinių patogumas judėti žmonėms su specialiaisiais poreikiais – ryšiai sklypo viduje ir su aplinkine teritorija.

7. Funkcionali struktūra

7.2. Reikšmingiausi ir ilgiausiai išliekantys struktūros elementai yra suplanuota vietovė ir jos sąsaja su esamais judėjimo srautais, sklypais ir kvartalais. Ar šie sprendimai yra apgalvoti ir racionalūs

7.2.1 Ar projektu saugomi, kuriami nauji platesniame urbanistiniame kontekste veikiantys ryšiai? Vertinamos esamos ir planuojamos autotransporto, pėsčiųjų ir dviračių judėjimo, žaliosios jungtys, darnaus judumo galimybės, kt.

7.4. Ar vieta lengvai pasiekiamą visiems ir ar patogi visoms transporto priemonėms? 7.4.1 Kokia planuojama eismo dalyvių hierarchija? Ar vadovaujama prioritetais seka: pėsčiasis > dviratis > viešasis transportas > automobilis?

7.4.2 Ar dangos (medžiagos, piešinys) akcentuoja pėsčiųjų prioritetą D ir žemesnės kategorijos gatvėse bei sklypo plane?

7.4.3 Ar projektuojama dviračiams ir kitam jiems prilygintam transportui reikalinga infratstruktūra?

- 7.4.4 Ar projektuojami infrastruktūros elementai tinkami privažiuoti viešajam, aptarnaujančiam ir spec. tarnybų transportui?
- 7.4.5 Ar yra galimybės lankytojui palikti automobilį pačiame objekte arba, ne toliau nei 300m nuo objekto, viešoje automobilių stovėjimo aikštelėje ar stovėjimo vietoje gatvėje?
- 7.4.6 Kaip organizuojamas automobilių stovėjimas sklype?

V. Savitumo ir susiklosčiusios gyvenamosios teritorijoje apsauga

1. Atitiktis darnaus vystymosi principams

- 1.5. Ar objekte numatyta išsaugoti gamtos vertybes? Ar įtraukiami gamta paremti sprendimai (angl. nature – based solutions)?
- 1.5.1 Ar išsaugomas natūralus gamtinio karkaso (GK) tinkliškumas, junglumas ir jo elementų natūralumas?
- 1.5.2 Ar saugomi ir puoselėjami kraštovaizdžio elementai (reljefas, želdynai, želdiniai, vandens telkiniai)?

2. Urbanistinis integralumas

- 2.1. Ar objekto sprendiniai dera prie esamos sklypų ir (ar) kvartalų struktūros?
- 2.1.1 Ar naujų elementų užstatymo tipologija atitinka teritorijai būdingus požymius?
- 2.1.2 Ar naujo objekto formuojamų viešų erdvių (gatvių, skverų, aikščių) parametrai atitinka teritorijai būdingus požymius
- 2.1.3 Ar atstumai nuo projektuojamų naujų objektų iki sklypo ribų atitinka teritorijai būdingus principus (abu sklypai turi turėti vienodas vystymo galimybes)? *Pavyzdžiui - vertinamas atstumas nuo langų iki kaimyninio sklypo ribos - ar kaimyniniame sklype neužkertama galimybė pastatyti pastatą tokio pat atstumu nuo šios ribos?*
- 2.1.4 Ar nauji sklypo plano elementai (privažiuojimai, automobilių stovėjimo aikštelės) nedaro esminės neigiamos įtakos gretimam sklypo vystymo galimybėms?
- 2.2. Ar objekto sprendiniai pritaikomi prie esamo gatvių, dviračių ir (ar) pėsčiųjų takų tinklo?
- 2.2.1 Ar projektu saugomi, kuriami nauji ryšiai su aplinka? Vertinamos esamos ir planuojamos autotransporto, pėsčiųjų ir dviračių judėjimo, žaliosios jungtys, darnaus judumo galimybės, kt..
- 2.2.2 Ar objekto sprendiniais projektuojamos dangos vertikaliniame plane sklandžiai sujungiamos su aplinkinės teritorijos dangomis?
- 2.2.3 Ar patekimui į pastatą bei sklypo reljefo formavimui reikalingi elementai (laiptai, pandusai, turėklai, atraminės sienelės) netrukdo pėstiesiems ir dviratininkams?
- 2.2.4 Ar įvažiuojimas į automobilių stovėjimo aikštelę netrukdo pėstiesiems ir dviratininkams?
- 2.3. Ar objekto sprendiniai darniai įsilieja į viešųjų urbanistinių erdvių (aikščių, skverų, parkų ir t. t.) sistemą?
- 2.3.1. Ar perimetrinio ir jam giminingo užstatymo pirmųjų aukštų erdvės prie gatvių ir viešųjų erdvių pritaikomos įvairioms funkcijoms?
- 2.3.2. Ar perimetrinio ir jam giminingo užstatymo pirmųjų aukštų patalpų aukštis tinkamas erdvės prie gatvių ir viešųjų erdvių pritaikomos įvairioms funkcijoms?

- 2.4. Ar objekto sprendiniai atitinka urbanistinio konteksto užstatymo tipą (-us) (morfortipus)?
- 2.4.1. Ar naujų elementų užstatymo tipologija atitinka teritorijai būdingus požymius?
- 2.5. Ar objekto užstatymo tankis, intensyvumo rodikliai dera su aplinkinio užstatymo rodikliais?
- 2.5.1 Ar objekto sklypo užstatymo tankis neviršija nagrinėjam kvartalui būdingo rodiklio?
Pavyzdžiui - būdingas rodiklis – tas, kurio neviršija 75 proc. sklypų nagrinėjame kvartale.
- 2.5.2 Ar objekto sklypo užstatymo tankis neviršija nagrinėjam kvartalui būdingo rodiklio?
Pavyzdžiui - būdingas rodiklis – tas, kurio neviršija 75 proc. sklypų nagrinėjame kvartale.
- 2.6. Ar objekto sprendiniai dera su esamo užstatymo aukštis (ar objekto sprendiniais siūlomas foninio aukščio užstatymas, ar siūloma dominantė (tūrinė arba vertikali); jei projektuojamas objektas yra dominantė, ar ji dera su jau esančiomis, ir t. t.)?
- 2.6.1 Ar objekto aukštingumas (aukštis metrais ir/ar aukštų skaičius) neviršija foninio užstatymo? *Pavyzdžiui - foninis užstatymas – tas, kurio neviršija 80 proc. teritorijos šiuo metu faktiškai užstatyto ploto.*
- 2.7. Ar objekto sprendiniai dera su vietos (gatvės, kvartalo, rajono, miesto) perspektyvomis, panoramomis ir siluetais?
- 2.7.1 "Ar objekto sprendiniai nedaro neigiamos įtakos lokalioms perspektyvoms, panoramoms, siluetais?"
- 2.8. Ar objekto sprendiniai nedaro neigiamos įtakos esamiems vizualiniams ryšiams tarp viešųjų urbanistinių erdvių ir vertikaliųjų akcentų, charakteringoms ir reikšmingoms apžvalgos vietoms?
- 2.8.1 Ar objekto sprendiniai nedaro neigiamos įtakos esamiems vizualiniams ryšiams tarp viešųjų urbanistinių erdvių ir vertikaliųjų akcentų, panoramoms nuo reikšmingų (nustatytų TPD) ir charakteringų miesto savitumą formuojančių apžvalgos taškų ar ašių?
- 3. Santykis su paveldėtomis vertėmis**
- 3.1. Ar įvertinta vietovės istorinė urbanistinė raida, ar susipažinta su išlikusiu kultūros paveldu, ar šios žinios ir informacija daro įtaką objekto sprendiniams?
- 3.1.1. Ar atlikti reikiami tyrimai ir jų rezultatai atpažįstami objekto architektūrinėje raiškoje?
- 3.3. Ar vertinamų kompleksų, statinių, sklypų, kvartalų, teritorijų sprendiniais papildoma, formuojama ar performuojama urbanistinė struktūra?
- 3.3.1. Ar esama urbanistinė struktūra išsaugoma ją papildant, ar visiškai performuojama?
- 3.4. Ar objekto sprendiniai stiprina ir išlaiko paveldo, kraštovaizdžio autentiškumą ir vientisumą?
- 3.4.1. Ar objekto sprendiniai nedaro neigiamos įtakos paveldo objekto apžvalgai svarbioms perspektyvoms, panoramoms, siluetais??
- 3.5. Ar ateities kartos ir toliau galės naudotis visu kultūros paveldu, ar numatyta kultūros paveldo objektą įveikinti ir aktualizuoti, ar jis pritaikytas viešajam pažinimui ir (ar) pažinimui jį naudojant?
- 3.5.1. Ar kultūros paveldas įveiklinamas (pritaikomas)?
- 3.6. Ar užtikrinama kultūros paveldo ir naujų elementų pusiausvyrą, darna ir (arba) sklandus ryšys, ar objektas darniai įsilieja į esamą urbanistinę struktūrą?
- 3.6.1. Ar nauji elementai neužgožia kultūros paveldo objekto vertingųjų savybių?
- 3.6.2. Ar naujų elementų užstatymo tipologija atitinka teritorijai būdingus požymius?

- 3.7. Ar pirmenybė teikiama ne naujai statybai, o tęstiniam ir (arba) pritaikomajam pakartotiniam pastatų naudojimui ir tinkamai jų priežiūrai?
- 3.7.1. Ar išsaugojami, panaudojami esami pastatai ar kiti elementai?
- 3.8. Ar objekto sprendiniai leidžia atpažinti teritorijos, objekto raidos etapus (architektūros stilius, laikotarpius), atskirti pirminius ir šiuolaikinius elementus; ar nauji sprendiniai šiuolaikiški, ar projektuojami nauji pastatai neatkartoja buvusių?
- 3.8.1. Koks yra naujadarų architektūrinės raiškos santykis su kultūros paveldo objektu?
- 7. Funkionali struktūra**
- 7.2. Reikšmingiausi ir ilgiausiai išliekantys struktūros elementai yra suplanuota vietovė ir jos sąsaja su esamais judėjimo srautais, sklypais ir kvartalais. Ar šie sprendimai yra apgalvoti ir racionalūs?
- 7.2.1. Ar projektu saugomi, kuriami nauji platesniame urbanistiniame kontekste veikiančios ryšiai? Vertinamos esamos ir planuojamos autotransporto, pėsčiųjų ir dviračių judėjimo, žaliosios jungtys, darnaus judumo galimybės, kt.
- 8. Vientisa architektūrinė idėja ir estetika**
- 8.2. Ar objektas papildo, kuria vietos identitetą ir įvaidį ir yra kuo nors reikšmingas?
- 8.2.1. Ar projektuojamo objekto, rekonstruojamo ar renovuojamo pastato architektūros kokybė atitinka miesto daliai keliamus kokybės reikalavimus? *Pavyzdžiui - rekomendacijos pastatų renovacijai; reikalavimai gatvių fasadams dėl ventiliacijos, šildymo ir vėsinimo įrangos išdėstymo ir pan. - pateikiamos nuorodos į savivaldybės dokumentus.*
- 8.6. Ar kuriamos formos yra proporcingos, t. y. ar apmąstytas objekto elementų aukščio ir pločio, masės ir tuštumos santykis, horizontalių ir vertikalinių elementų santykis ir t. t.?
- 8.6.1. Ar išsaugoma rekonstruojamo ar renovuojamo pastato kompozicinė darna?
- 8.7. Ar apmąstytos detalės – medžiagiškumas, elementai, spalva? 8.7.1. Ar naudojamos tarpusavyje derančios, architektūrinę idėją pabrėžiančios spalvos, faktūros, medžiagos?
- 8.7.2. Ar pastato eksploatacijos/paprastojo remonto metu įrengiamos detalės (ventiliacijos angos, rekuperatoriai, kondicionieriai ir pan.) nedarko fasado kompozicijos?
- 8.8. Ar siūlomi sprendiniai yra šiuolaikiški ir atspindi laikotarpį, stilių?
- 8.8.1. Ar siūlomi sprendiniai yra šiuolaikiški ir atspindi laikotarpį?

VI. Gyvenimo kokybės didinimas

1. Atitiktis darnaus vystymosi principams

- 1.1. Ar objekto sprendiniai grindžiami atsakingo žemės naudojimo ir užstatymo intensyvumo principais?
- 1.1.2. Ar objekto sklypo užstatymo intensyvumas dera su aplinkinio užstatymo rodikliais? *Pavyzdžiui – ar neviršijamas kvartalui būdingas rodiklis – toks užstatymo intensyvumas, kurio nesiekia 75 proc. sklypų nagrinėjame kvartale.*
- 1.5. Ar objekte numatyta išsaugoti gamtos vertybes? Ar įtraukiami gamta paremti sprendimai (angl. nature – based solutions)?
- 1.5.1. Ar išsaugomas natūralus gamtinio karkaso (GK) tinkliškumas, junglumas ir jo elementų natūralumas?

- 1.5.2 Ar saugomi ir puoselėjami kraštovaizdžio elementai (reljefas, želdynai, želdiniai, vandens telkiniai)?
- 1.5.3 Ar išsaugomi esami vertingi medžiai?
- 1.5.4 Ar užtikrinama išsaugomų medžių technologinė apsauga statybos metu (saugomas visas šaknyno plotas, numatytos reikalingos arboristinės priemonės)?
- 1.5.5 Ar kertami saugotini medžiai atsodinami pagal savivaldybės nustatytus kriterijus? *Pavyzdžiui - atskirose miesto dalyse gali būti nustatytos skirtingos kertamų medžių atsodinimo rekomendacijos – atsodinamų diametrų skaičius ar pan.*
- 1.5.6 Ar projekte numatytas želdinimas įgyvendintas ir tinkamai prižiūrimas pastato eksploatacijos metu (vertinama pastatų naudojimo patikrinimo metu) ?
- 1.6. Ar objekto sprendiniais skatinama biologinė įvairovė (genetinė, rūšių ir ekosistemų)?
- 1.6.1 Ar planuojamas 3 sluoksnių želdinimas (žolė, krūmai, medžiai)?
- 1.7. Ar įgyvendinant objektą vengiama taršos?
- 1.7.1. Jei objektui reikalingos sanitarinės apsaugos zonos (SAZ), ar jos išeina iš žemės sklypo ribų?
- 1.7.2. Ar objektas prijungiamas prie miesto vandentiekio ir buitinių nuotekų tinklų?
- 1.7.3. Ar objektas prijungiamas prie centralizuotų šildymo tinklų?
- 1.8. Ar objekto sprendiniais skatinamos tvarios gyvenimo sąlygos ir didinama socialinė atsakomybė kuriant kokybiškas, lengvai prieinamas ir įperkamas gyvenamąsias erdves, teritorijas?
- 1.8.1 Ar urbanistiniais elementais (pastatai ir statiniai), kraštovaizdžio elementais (želdynai, sklypo plano sprendiniai) viešos erdvės atskirtos nuo privačių?
- 1.8.2 Ar naujas objektas kuria galimybes atsirasti teritorijoje trūkstamoms funkcijoms (socialinės, komercinės paslaugoms, darbo vietoms, būstui ir pan.)?
- 1.8.3 Ar keičiant patalpų paskirtį į gyvenamąją prisidedama prie savivaldybės patvirtintose rekomendacijose nustatyto viešųjų erdvių želdinimo? *Pavyzdžiui - esant želdynų trūkimui atskirose miesto dalyse numatomas objekto stogų, vertikalus želdinimas, medžių ir/ar krūmų sodinimas sklype ar viešosiose erdvėse.*
- 1.8.4 Ar keičiant patalpų paskirtį į gyvenamąją prisidedama prie savivaldybės patvirtintose rekomendacijose nustatyto infrastruktūros įrengimo (gerinimo)? *Pavyzdžiui - vaikų žaidimo aikštelių įrengimas sklype ar viešosiose erdvėse.*

2. Urbanistinis integralumas

- 2.1. Ar objekto sprendiniai dera prie esamos sklypų ir (ar) kvartalų struktūros?
- 2.1.3 Ar atstumai nuo projektuojamų naujų objektų iki sklypo ribų atitinka teritorijai būdingus principus (abu sklypai turi turėti vienodas vystymo galimybes)? *Pavyzdžiui - vertinamas atstumas nuo langų iki kaimyninio sklypo ribos - ar kaimyniniame sklype neužkertama galimybė pastatyti pastatą tokiu pat atstumu nuo šios ribos?*
- 2.1.4 Ar nauji sklypo plano elementai (privažiavimai, automobilių stovėjimo aikštelės) nedaro esminės neigiamos įtakos gretimam sklypo vystymui?
- 2.1.5 Ar formuojamų kvartalų dydis patrauklus vaikštomumui?
- 2.1.6 Ar neformuojami atskirtį kuriantys ir vaikštomumą mažinantys akligatviai?

- 2.2. Ar objekto sprendiniai pritaikomi prie esamo gatvių, dviračių ir (ar) pėsčiųjų takų tinklo?
- 2.2.1 Ar projektu saugomi, kuriami nauji ryšiai su aplinka? Vertinamos esamos ir planuojamos autotransporto, pėsčiųjų ir dviračių judėjimo, žaliosios jungtys, darnaus judumo galimybės, kt..
- 2.2.2 Ar objekto sprendiniais projektuojamos dangos vertikaliniame plane sklandžiai sujungiamos su aplinkinės teritorijos dangomis?
- 2.2.3 Ar patekimui į pastatą bei sklypo reljefo formavimui reikalingi elementai (laiptai, pandusai, turėklai, atraminės sienelės) netrukdo pėstiesiems ir dviratininkams?
- 2.2.4 Ar įvažiavimas į automobilių stovėjimo aikštelę netrukdo pėstiesiems ir dviratininkams?
- 2.3. Ar objekto sprendiniai darniai įsilieja į viešųjų urbanistinių erdvių (aikščių, skverų, parkų ir t. t.) sistemą?
- 2.3.1 Ar perimetrinio ir jam giminingo užstatymo pirmųjų aukštų erdvės prie gatvių ir viešų erdvių pritaikomos įvairioms funkcijoms?
- 2.3.2 Ar perimetrinio ir jam giminingo užstatymo pirmųjų aukštų patalpų aukštis tinkamas erdvės prie gatvių ir viešų erdvių pritaikomos įvairioms funkcijoms?
- 2.5. Ar objekto užstatymo tankis, intensyvumo rodikliai dera su aplinkinio užstatymo rodikliais?
- 2.5.1 Ar objekto sklypo užstatymo tankis neviršija nagrinėjam kvartalui būdingo rodiklio? *Pavyzdžiui - būdingas rodiklis – tas, kurio neviršija 75 proc. sklypų nagrinėjame kvartale.*
- 2.5.2 Ar objekto UI rodiklis pakankamas teritorijos potencialui, nustatytam TPD? *Pavyzdžiui – ar miesto centro teritorijoje nenumatomas pernelyg ekstensyvus užstatymas?.*
- 2.6. Ar objekto sprendiniai dera su esamo užstatymo aukštis (ar objekto sprendiniais siūlomas foninio aukščio užstatymas, ar siūloma dominantė (tūrinė arba vertikali); jei projektuojamas objektas yra dominantė, ar ji dera su jau esančiomis, ir t. t.)?
- 2.6.1 Ar objekto aukštingumas (aukštis metrais ir/ar aukštų skaičius) neviršija foninio užstatymo? *Pavyzdžiui - foninis užstatymas – tas, kurio neviršija 80 proc. teritorijos šiuo metu faktiškai užstatyto ploto.*

3. Santykis su paveldėtomis vertėmis

- 3.5. Ar ateities kartos ir toliau galės naudotis visu kultūros paveldu, ar numatyta kultūros paveldo objektą įveiklinti ir aktualizuoti, ar jis pritaikytas viešajam pažinimui ir (ar) pažinimui jį naudojant?
- 3.5.1 Ar kultūros paveldas įveiklinamas (pritaikomas)?

4. Aplinka visiems

- 4.1. Ar objektų sprendiniais užkertamas kelias segregacijai, gentrifikacijai ir formuoti vietovėje getams?
- 4.1.1 Ar neformuojamos „uždaros zonos“ (angl. - „gated communities“) – teritorijos, kurios yra didesnės nei 1 ha ir kurių neįmanoma perkirsti?
- 4.2. Ar įgyvendinant objektą kuriamos patrauklios ir patogios žmonėms bendrauti privačios ir viešosios erdvės?
- 4.2.1 Ar projektuojamos lauko erdvės (vaikų žaidimo, sporto, poilsio, kt.) kokybiškos, joms parinktos tinkamos vietos sklype, numatyti racionalūs ryšiai su pastatu ir aplinka?
- 4.2.2 Ar projektuojamos lauko terasos būstams pirmajame aukšte?
- 4.2.3 Ar įveiklinami plokšti pastatų stogai?
- 4.3. Ar objektas skatina bendrą atsakomybę ir už privačias, ir už viešąsias erdves?

- 4.3.1 Ar urbanistiniais elementais (pastatai ir statiniai), kraštovaizdžio elementais (želdynai, sklypo plano sprendiniai) viešos erdvės atskirtos nuo privačių?
- 4.3.2 Ar pastato pirmasis aukštas turi funkcinį kontaktą su greta esančiomis viešosiomis erdvėmis?
- 4.3.3 Ar vykdytos papildomos savivaldybės rekomenduojamos visuomenės informavimo, visuomenės nuomonės identifikavimo priemonės?
- 4.3.4 Ar viešai naudojamų erdvių pertvarkymo sprendiniai buvo išbandyti laikinomis (taktinio urbanizmo, vietokūros) priemonėmis?
- 4.4. Ar objektas yra greitai ir lengvai pasiekiamas viešuoju transportu?
 - 4.4.1 Ar objektas yra viešojo transporto pasiekiamumo pėsčiomis zonoje?
- 4.5. Ar objekto aplinka projektuojama ir planuojama taip, kad būtų galima judėti be kliūčių?
 - 4.5.1 Ar objekto aplinkoje taikomi universalus dizaino principai? Vertinamas žmonėms su spec. poreikiais skirtų automobilių stovėjimo vietų skaičius, vieta nuo įėjimo į pastatą; sklypo sprendinių patogumas judėti žmonėms su specialiaisiais poreikiais – ryšiai sklypo viduje ir su aplinkine teritorija.
- 4.7. Ar vertinamame objekte bus galima orientuotis intuityviai; ar reikiama informacija suvokiama ir juntama?
 - 4.7.1 Ar sklypo planas / urbanistinio objekto viešų erdvių struktūra aiški ir neklaidinanti? (Ar pirmą kartą šioje vietoje esantis žmogus intuityviai suprastų, kur jam reikia eiti, nepasiklystų?)
 - 4.7.2 Ar architektūrinė raiška padeda intuityviai suvokti patekimą į viešą pastatą vietas? (Ar pirmą kartą šioje vietoje esantis žmogus intuityviai suprastų, kur yra įėjimas į viešos funkcijos pastatą?)
- 4.8. Ar projektuojant ir planuojant atsižvelgta žmogaus mastelį; ar funkcinė įranga ergonomiška?
 - 4.8.1 Ar viešai prieinamų erdvių funkcinė įranga atitinka savivaldybės nustatytus kriterijus ir standartus?)

5. Sprendinių ekonomiškumas

- 5.5. Ar objekto sprendiniai padidina vietos ilgalaikį patrauklumą gyvenimo, darbo, laisvalaikio ir (arba) turizmo erdvės atžvilgiu, nes šalia yra įvairių išteklių, įrenginių ir (arba) viešųjų paslaugų?
 - 5.5.1 Ar objektas kuria patrauklumą teritorijai – atneša trūkstamas paslaugas, darbo vietas, būstą ten, kur jų trūksta?

7. Funkcionali struktūra

- 7.2. Reikšmingiausi ir ilgiausiai išliekantys struktūros elementai yra suplanuoti vietovė ir jos sąsaja su esamais judėjimo srautais, sklypais ir kvartalais. Ar šie sprendimai yra apgalvoti ir racionalūs?
 - 7.2.1 Ar projektu saugomi, kuriami nauji platesniame urbanistiniame kontekste veikiantys ryšiai? Vertinamos esamos ir planuojamos autotransporto, pėsčiųjų ir dviračių judėjimo, žaliosios jungtys, darnaus judumo galimybės, kt.
- 7.3. Ar yra lengvai pasiekiamų kokybiškų atvirų urbanistinių ir žaliųjų erdvių?
 - 7.3.1 Ar užtikrinamas želdynų pasiekiamumas pagal galiojančius normatyvus?
- 7.4. Ar vieta lengvai pasiekama visiems ir ar patogi visoms transporto priemonėms?

- 7.4.1 Kokia planuojama eismo dalyvių hierarchija? Ar vadovujamasi prioritetų seka: pėsčiasis > dviratis > viešasis transportas > automobilis?
- 7.4.2 Ar dangos (medžiagos, piešinys) akcentuoja pėsčiųjų prioritetą D ir žemesnės kategorijos gatvėse bei sklypo plane?
- 7.4.3 Ar projektuojama dviračiams ir kitam jiems prilygintam transportui reikalinga infratruktūra?
- 7.4.4 Ar projektuojami infrastruktūros elementai tinkami privažiuoti viešajam, aptarnaujančiam ir spec. tarnybų transportui?
- 7.4.5 Ar yra galimybės lankytoji palikti automobilį pačiame objekte arba, ne toliau nei 300m nuo objekto, viešoje automobilių stovėjimo aikštelėje ar stovėjimo vietoje gatvėje?
- 7.4.6 Kaip organizuojamas automobilių stovėjimas sklype?
- 7.5. Ar objektas atitinka paskirtį ir yra pritaikytas konkrečiai funkcijai? Ar atsižvelgiama į visų vartotojų poreikius, siekius ir veiklą?
 - 7.5.1. Ar numatyta visa faktinei pastato paskirčiai reikalinga infrastruktūra? (automobilių ir dviračių stovėjimo vietos, želdynai, vaikų žaidimo aikštelės, sporto aikštelės ir panašiai)?

VII. Miestų gyvybingumo didinimas

1. Atitiktis darnaus vystymosi principams

- 1.1. Ar objekto sprendiniai grindžiami atsakingo žemės naudojimo ir užstatymo intensyvumo principais?
 - 1.1.1 Ar objektas vystomas jau urbanizuotoje teritorijoje?
 - 1.1.3 Ar objekto UI rodiklis pakankamas teritorijos potencialui, nustatytam TPD? *Pavyzdžiui – ar miesto centro teritorijoje nenumatomas pernelyg ekstensyvus užstatymas?*
- 1.4. Ar atsižvelgta į prisitaikymo prie klimato kaitos, klimato apsaugos ir anglies dioksido poveikio neutralumo aspektus?
 - 1.4.6 Ar eismo organizacijos sprendiniuose vadovujamasi prioritetų seka: pėsčiasis > dviratis > viešasis transportas > automobilis?
 - 1.4.7 " Ar pateiktas projektas atitinka savivaldybės patvirtintas dviračių infrastruktūros įrengimo rekomendacijas? *Pavyzdžiui - rekomendacijos dviračių takų dangai, skerspjūvio elementams, dviračių stovėjimo vietų skaičiui, išdėstymui, stovėjimo vietose reikalingai infrastruktūrai - pompa, krovimo stotelė ir pan..*
- 1.8. Ar objekto sprendiniais skatinamos tvarios gyvenimo sąlygos ir didinama socialinė atsakomybė kuriant kokybiškas, lengvai prieinamas ir įperkamas gyvenamąsias erdves, teritorijas?
 - 1.8.1 Ar urbanistiniais elementais (pastatai ir statiniai), kraštovaizdžio elementais (želdynai, sklypo plano sprendiniai) viešos erdvės atskirtos nuo privačių?
 - 1.8.2 Ar naujas objektas kuria galimybes atsirasti teritorijoje trūkstamoms funkcijoms (socialinės, komercinės paslaugoms, darbo vietoms, būstui ir pan.)?
 - 1.8.3 Ar keičiant patalpų paskirtį į gyvenamąją prisidedama prie savivaldybės patvirtintose rekomendacijose nustatyto viešųjų erdvių želdinimo? *Pavyzdžiui - esant želdynų trūkimui atskirose*

miesto dalyse numatomas objekto stogų, vertikalus želdinimas, medžių ir/ar krūmų sodinimas sklype ar viešosiose erdvėse.

1.8.4 Ar keičiant patalpų paskirtį į gyvenamąją prisidedama prie savivaldybės patvirtintose rekomendacijose nustatyto infrastruktūros įrengimo (gerinimo)? *Pavyzdžiui - vaikų žaidimo aikštelių įrengimas sklype ar viešosiose erdvėse.*

2. Urbanistinis integralumas

2.2. Ar objekto sprendiniai pritaikomi prie esamo gatvių, dviračių ir (ar) pėsčiųjų takų tinklo?

2.2.1 Ar projektu saugomi, kuriami nauji ryšiai su aplinka? Vertinamos esamos ir planuojamos autotransporto, pėsčiųjų ir dviračių judėjimo, žaliosios jungtys, darnaus judumo galimybės, kt..

2.2.2 Ar objekto sprendiniais projektuojamos dangos vertikaliniame plane sklandžiai sujungiamos su aplinkinės teritorijos dangomis?

2.2.3 Ar patekimui į pastatą bei sklypo reljefo formavimui reikalingi elementai (laiptai, pandusai, turėklai, atraminės sienelės) netrukdo pėstiesiems ir dviratininkams?

2.2.4 Ar įvažiavimas į automobilių stovėjimo aikštelę netrukdo pėstiesiems ir dviratininkams?

2.3. Ar objekto sprendiniai darniai įsilieja į viešųjų urbanistinių erdvių (aikščių, skverų, parkų ir t. t.) sistemą?

2.3.1 Ar perimetrinio ir jam giminingo užstatymo pirmųjų aukštų erdvės prie gatvių ir viešųjų erdvių pritaikomos įvairioms funkcijoms?

2.3.2 Ar perimetrinio ir jam giminingo užstatymo pirmųjų aukštų patalpų aukštis tinkamas erdvės prie gatvių ir viešųjų erdvių pritaikomos įvairioms funkcijoms?

3. Santykis su paveldėtomis vertybėmis

3.5. Ar ateities kartos ir toliau galės naudotis visu kultūros paveldu, ar numatyta kultūros paveldo objektą įveiklinti ir aktualizuoti, ar jis pritaikytas viešajam pažinimui ir (ar) pažinimui jį naudojant?

3.5.1 Ar kultūros paveldas įveiklinamas (pritaikomas)?

4. Aplinka visiems

4.1. Ar objektų sprendiniais užkertamas kelias segregacijai, gentrifikacijai ir formuoti vietovėje getams?

4.1.1 Ar neformuojamos „uždaros zonos“ (angl. - „gated communities“) – teritorijos, kurios yra didesnės nei 1 ha ir kurių neįmanoma perkirsti?

4.2. Ar įgyvendinant objektą kuriamos patrauklios ir patogios žmonėms bendrauti privačios ir viešosios erdvės?

4.2.1 Ar projektuojamos lauko erdvės (vaikų žaidimo, sporto, poilsio, kt.) kokybiškos, joms parinktos tinkamos vietos sklype, numatyti racionalūs ryšiai su pastatu ir aplinka?

4.2.2 Ar projektuojamos lauko terasos būstams pirmajame aukšte?

4.2.3 Ar įveiklinami plokšti pastatų stogai?

4.3. Ar objektas skatina bendrą atsakomybę ir už privačias, ir už viešąsias erdves?

4.3.1 Ar urbanistiniais elementais (pastatai ir statiniai), kraštovaizdžio elementais (želdynai, sklypo plano sprendiniai) viešos erdvės atskirtos nuo privačių?

4.3.2 Ar pastato pirmasis aukštas turi funkcinį kontaktą su greta esančiomis viešosiomis erdvėmis?

- 4.3.3 Ar vykdytos papildomos savivaldybės rekomenduojamos visuomenės informavimo, visuomenės nuomonės identifikavimo priemonės?
- 4.3.4 Ar viešai naudojamų erdvių pertvarkymo sprendiniai buvo išbandyti laikinomis (taktinio urbanizmo, vietokūros) priemonėmis?
- 4.4. Ar objektas yra greitai ir lengvai pasiekiamas viešuoju transportu?
 - 4.4.1 Ar objektas yra viešojo transporto pasiekiamumo pėsčiomis zonoje?
- 4.5. Ar objekto aplinka projektuojama ir planuojama taip, kad būtų galima judėti be kliūčių?
 - 4.5.1 Ar objekto aplinkoje taikomi universalaus dizaino principai? Vertinamas žmonėms su spec. poreikiais skirtų automobilių stovėjimo vietų skaičius, vieta nuo įėjimo į pastatą; sklypo sprendinių patogumas judėti žmonėms su specialiaisiais poreikiais – ryšiai sklypo viduje ir su aplinkine teritorija.
- 4.7. Ar vertinamame objekte bus galima orientuotis intuityviai; ar reikiama informacija suvokiama ir juntama?
 - 4.7.1 Ar sklypo planas / urbanistinio objekto viešų erdvių struktūra aiški ir neklaidinanti? (Ar pirmą kartą šioje vietoje esantis žmogus intuityviai suprastų, kur jam reikia eiti, nepasiklystų?)
 - 4.7.2 Ar architektūrinė raiška padeda intuityviai suvokti patekimą į viešą pastatą vietas? (Ar pirmą kartą šioje vietoje esantis žmogus intuityviai suprastų, kur yra įėjimas į viešos funkcijos pastatą?)
- 4.8. Ar projektuojant ir planuojant atsižvelgta žmogaus mastelį; ar funkcinė įranga ergonomiška?
 - 4.8.1 Ar viešai prieinamų erdvių funkcinė įranga atitinka savivaldybės nustatytus kriterijus ir standartus?)

7. Funkcionali struktūra

- 7.2. Reikšmingiausi ir ilgiausiai išliekantys struktūros elementai yra suplanuota vietovė ir jos sąsaja su esamais judėjimo srautais, sklypais ir kvartalais. Ar šie sprendimai yra apgalvoti ir racionalūs?
 - 7.2.1 Ar projektu saugomi, kuriami nauji platesniame urbanistiniame kontekste veikiantys ryšiai? Vertinamos esamos ir planuojamos autotransporto, pėsčiųjų ir dviračių judėjimo, žaliosios jungtys, darnaus judumo galimybės, kt.
- 7.3. Ar yra lengvai pasiekiamų kokybiškų atvirų urbanistinių ir žaliųjų erdvių?
 - 7.3.1 Ar užtikrinamas želdynų pasiekiamumas pagal galiojančius normatyvus?
- 7.4. Ar vieta lengvai pasiekama visiems ir ar patogi visoms transporto priemonėms?
 - 7.4.1 Kokia planuojama eismo dalyvių hierarchija? Ar vadovaujama prioritetais seka: pėsčiasis > dviratis > viešasis transportas > automobilis?
 - 7.4.2 Ar dangos (medžiagos, piešinys) akcentuoja pėsčiųjų prioritetą D ir žemesnės kategorijos gatvėse bei sklypo plane?
 - 7.4.3 Ar projektuojama dviračiams ir kitam jiems prilygintam transportui reikalinga infrastruktūra?
 - 7.4.4 Ar projektuojami infrastruktūros elementai tinkami privažiuoti viešajam, aptarnaujančiam ir spec. tarnybų transportui?
 - 7.4.5 Ar yra galimybės lankytojui palikti automobilį pačiame objekte arba, ne toliau nei 300m nuo objekto, viešoje automobilių stovėjimo aikštelėje ar stovėjimo vietoje gatvėje?

- 7.4.6 Kaip organizuojamas automobilių stovėjimas sklype?
- 7.9. Ar objekto sprendiniai leidžia lengvai transformuoti statinio vidaus erdves, pritaikyti jas kitoms funkcijoms, atsiradus naujiems poreikiams ar technologijoms?
- 7.9.1 Ar perimetrinio ir jam giminingo užstatymo pirmųjų aukštų erdvės prie gatvių ir viešų erdvių pritaikomos įvairioms funkcijoms?
- 7.9.2 Ar, vadovaujantis savivaldybės rekomendacijomis, projektuojamos slėptuvės, priedangos arba padidinto saugumo patalpos?

VIII. Bendruomenių įtraukimas į plėtros procesus

4. Aplinka visiems

- 4.3. Ar objektas skatina bendrą atsakomybę ir už privačias, ir už viešąsias erdves?
- 4.3.3. Ar vykdytos papildomos savivaldybės rekomenduojamos visuomenės informavimo, visuomenės nuomonės identifikavimo priemonės?
- 4.3.4. Ar viešai naudojamų erdvių pertvarkymo sprendiniai buvo išbandyti laikinomis (taktinio urbanizmo, vietokūros) priemonėmis?

IX. Architektūrinės išraiškos darna

2. Urbanistinis integralumas

2.6. Ar objekto sprendiniai dera su esamo užstatymo aukštis (ar objekto sprendiniais siūlomas foninio aukščio užstatymas, ar siūloma dominantė (tūrinė arba vertikali); jei projektuojamas objektas yra dominantė, ar ji dera su jau esančiomis, ir t. t.)?

2.6.1 Ar objekto aukštingumas (aukštis metrais ir/ar aukštų skaičius) neviršija foninio užstatymo? *Pavyzdžiui - foninis užstatymas – tas, kurio neviršija 80 proc. teritorijos šiuo metu faktiškai užstatyto ploto.*

2.7. Ar objekto sprendiniai dera su vietos (gatvės, kvartalo, rajono, miesto) perspektyvomis, panoramomis ir siluetais?

2.7.1 Ar objekto sprendiniai nedaro neigiamos įtakos lokalioms perspektyvoms, panoramoms, siluetais?

2.8. Ar objekto sprendiniai nedaro neigiamos įtakos esamiems vizualiniams ryšiams tarp viešųjų urbanistinių erdvių ir vertikaliųjų akcentų, charakteringoms ir reikšmingoms apžvalgos vietoms?

2.8.1 Ar objekto sprendiniai nedaro neigiamos įtakos esamiems vizualiniams ryšiams tarp viešųjų urbanistinių erdvių ir vertikaliųjų akcentų, panoramoms nuo reikšmingų (nustatytų TPD) ir charakteringų miesto savitumą formuojančių apžvalgos taškų ar ašių

3. Santykis su paveldėtomis vertėmis

3.1. Ar įvertinta vietovės istorinė urbanistinė raida, ar susipažinta su išlikusiu kultūros paveldu, ar šios žinios ir informacija daro įtaką objekto sprendiniams?

3.1.1 Ar atlikti reikiami tyrimai ir jų rezultatai atpažįstami objekto architektūrinėje raiškoje?

3.6. Ar užtikrinama kultūros paveldo ir naujų elementų pusiausvyra, darna ir (arba) sklandus ryšys, ar objektas darniai įsilieja į esamą urbanistinę struktūrą?

3.6.1 Ar nauji elementai neužgožia kultūros paveldo objekto vertingųjų savybių?

3.6.2 Ar naujų elementų užstatymo tipologija atitinka teritorijai būdingus požymius?

3.8. Ar objekto sprendiniai leidžia atpažinti teritorijos, objekto raidos etapus (architektūros stilius, laikotarpius), atskirti pirminius ir šiuolaikinius elementus; ar nauji sprendiniai šiuolaikiški, ar projektuojami nauji pastatai neatkartoja buvusių?

3.8.1 Koks yra naujų elementų architektūrinės raiškos santykis su kultūros paveldo objektu?

4. Aplinka visiems

4.7. Ar vertinamame objekte bus galima orientuotis intuityviai; ar reikiama informacija suvokiama ir juntama?

4.7.1 Ar sklypo planas / urbanistinio objekto viešų erdvių struktūra aiški ir neklaidinanti? (Ar pirmą kartą šioje vietoje esantis žmogus intuityviai suprastų, kur jam reikia eiti, nepasiklystų?)

4.7.2 Ar architektūrinė raiška padeda intuityviai suvokti patekimų į viešą pastatą vietas? (Ar pirmą kartą šioje vietoje esantis žmogus intuityviai suprastų, kur yra įėjimas į viešos funkcijos pastatą?)

8. Vientisa architektūrinė idėja ir estetika

8.2. Ar objektas papildo, kuria vietos identitetą ir įvaizdį ir yra kuo nors reikšmingas?

8.2.1 Ar projektuojamo objekto, rekonstruojamo ar renovuojamo pastato architektūros kokybė atitinka miesto daliai keliamus kokybės reikalavimus? *Pavyzdžiui - rekomendacijos pastatų renovacijai; reikalavimai gatvių fasadams dėl ventiliacijos, šildymo ir vėsinimo įrangos išdėstymo ir pan. - pateikiamos nuorodos į savivaldybės dokumentus.*

8.4. Ar objekto architektūrinė išraiška atliepia jo paskirtį ir vaidmenį miesto aplinkoje?

8.4.1 "Ar objekto architektūrinė išraiška atitinka jo faktinę paskirtį?

8.4.2 Ar pastato architektūrinė raiška, pastato fasado elementai atliepia į viešų erdvių struktūros ypatybes? (Ar pabrėžiamas kampas, perspektyvą uždaranti fasado dalis, skaidrus pirmasis aukštas palei viešas erdves ir panašiai?)

8.6. Ar kuriamos formos yra proporcingos, t. y. ar apmąstyta objekto elementų aukščio ir pločio, masės ir tuštumos santykis, horizontalių ir vertikalinių elementų santykis ir t. t.?

8.6.1 Ar išsaugoma rekonstruojamo ar renovuojamo pastato kompozicinė darna?

8.7. Ar apmąstytos detalės – medžiagiškumas, elementai, spalva?

8.7.1 Ar naudojamos tarpusavyje derančios, architektūrinę idėją pabrėžiančios spalvos, faktūros, medžiagos?

8.7.2 Ar pastato eksploatacijos/paprastojo remonto metu įrengiamos detalės (ventiliacijos angos, rekuperatoriai, kondicionieriai ir pan.) nedarko fasado kompozicijos?

8.8. Ar siūlomi sprendiniai yra šiuolaikiški ir atspindi laikotarpį, stilių?

8.8.1 Ar siūlomi sprendiniai yra šiuolaikiški ir atspindi laikotarpį?

X. Eksploatuojamų pastatų architektūrinės kokybės kontrolė

1. Atitiktis darnaus vystymosi principams

1.5. Ar objekte numatyta išsaugoti gamtos vertybes? Ar įtraukiami gamta paremti sprendimai (angl. nature – based solutions)?:

1.5.6 Ar projekte numatytas želdinimas įgyvendintas ir tinkamai prižiūrimas pastato eksploatacijos metu (vertinama pastatų naudojimo patikrinimo metu)?

7. Funkcionali struktūra

7.5. Ar objektas atitinka paskirtį ir yra pritaikytas konkrečiai funkcijai? Ar atsižvelgiama į visų vartotojų poreikius, siekius ir veiklą?

7.5.1 Ar numatyta/įrengta visa faktinei pastato paskirčiai reikalinga infrastruktūra? (automobilių ir dviračių stovėjimo vietos, želdynai, vaikų žaidimo aikštelės, sporto aikštelės ir panašiai)

7.5.2. Ar pastatas faktiškai suprojektuotas tai paskirčiai, kuri deklaruojama?

7.5.3 Ar objektas eksploatuojamas pagal projekte numatytą paskirtį?

8. Vientisa architektūrinė idėja ir estetika

8.7. Ar apmąstytos detalės – medžiagiškumas, elementai, spalva?

8.7.2. Ar pastato eksploatacijos/paprastojo remonto metu įrengiamos detalės (ventiliacijos angos, rekuperatoriai, kondicionieriai ir pan.) nedarko fasado kompozicijos?